



**STRATEGICKÝ PLÁN LEADER
MÍSTNÍ AKČNÍ SKUPINY
HRADECKÝ VENKOV**

OBSAH DOKUMENTU

OBSAH DOKUMENTU	2
1. Zadavatel/předkladatel SPL	3
2. Základní údaje o území MAS Hradecký venkov	3
3. Zpracování SPL MAS Hradecký venkov	3
4. Analýza území MAS Hradecký venkov	4
4.1. Hodnocení území	5
4.2. Zdroje území pro realizaci SPL	18
5. SWOT analýza	19
5.1. Vymezení SWOT analýzy	19
5.2. Metodika SWOT analýzy	21
6. Strategie	22
6.1. Priority a cíle	22
6.2. Způsob dosahování cílů a priorit	23
6.3. Zapojení inovačních prvků	26
6.4. Finanční plán	27
6.5. Celková strategie území	28
6.6. Monitoring naplňování cílů SPL	28
7. Partnerství MAS	31
7.2. Zapojení partnerů do přípravy SPL	32
7.3. Vztah k obyvatelstvu	33
7.4. Otevřenost MAS	36
8. Zkušenosti a spolupráce	37
8.1. Zkušenosti	37
8.2. Spolupráce	37
9. Organizace a zdroje MAS	39
9.1. Organizační struktura a rozdělení odpovědností	39
9.1. Seznam členů orgánů MAS, údaj o tom jaký subjekt zastupují	40
9.2. Zdroje MAS pro činnosti spojené s realizací SPL	45
10. Administrativní postupy	47
10.1. Registrace projektů	47
10.2. Způsob výběru projektů	49
10.3. Realizační část	54
10.4. Kontrola činnosti MAS	54
10.5. Archivace	56
10.6. Monitoring	56
10.7. Evaluace SPL	56



10.8. Propagace MAS	57
11. Zapojení žen, mladých lidí a zemědělců	59

1. Zadavatel/předkladatel SPL

HRADECKÝ VENKOV, OBECNĚ PROSPĚŠNÁ SPOLEČNOST

Přesný název MAS: Místní akční skupina Hradecký venkov

Právní forma: obecně prospěšná společnost podle zákona č. 248/1995 Sb. o obecně prospěšných společnostech, ve znění pozdějších předpisů

Zapsána v rejstříku obecně prospěšných společností, vedeného Krajským soudem v Hradci Králové oddíl O, vložka 160 dne 27.června 2007; Zakladatelská smlouva podepsána dne 3.5.2007 v Nechanicích

Sídlo MAS: Městský úřad Nechanice

Husovo nám. 83, 503 15 Nechanice

IČ: 275 17 730

Kraj: Královéhradecký

Region NUTS II: Severovýchod

Telefon: +420 498 773 812 – Jiří Pechar, předseda správní rady o.p.s.

GSM: +420 602 657 018 – Jiří Pechar, předseda správní rady o.p.s.

Web: <http://www.hradeckyvenkov.cz>

2. Základní údaje o území MAS Hradecký venkov

Rozloha v km² : 374,29

Počet obyvatel celkem k 31.12. 2007: 24 138

Zdroj: ČSÚ k 31.12.2007

3. Zpracování SPL MAS Hradecký venkov

Způsob zpracování SPL

SPL MAS Hradecký venkov byl zpracováván **expertní metodou** (analytická část kromě SWOT) a **komunitní metodou** (SWOT a strategická část).

V analytické části bylo využito těchto dříve zpracovávaných dokumentů:

- Strategie rozvoje DSO Mikroregion Hustifanka (RDA, Rychnov nad Kněžnou, 2004)
- Strategický plán rozvoje Mikroregionu Nechanicko (OHGS s.r.o., Ústí nad Orlicí, 2002-2003)
- Strategie rozvoje mikroregionu Obce památkové zóny 1866 (OHGS s.r.o., Ústí nad Orlicí, 2004)
- Program rozvoje mikroregionu Urbanická brázda (SURPMO,a.s., Hradec Králové, 2000-2001)



- Program rozvoje mikroregionu Urbanická brázda 2007-2015 (Centrum evropského projektování Hradec Králové, 2007)

Zapojení místních aktérů do zpracování SPL

Zpracování SWOT analýzy a strategické části SPL probíhalo za účasti místních aktérů (tedy zástupců mikroregionů, obcí, podnikatelů, zemědělců a neziskových organizací, viz prezenční listiny jednotlivých setkání) v období červen 2007 – září 2008.

Pro první setkání byli osloveni aktéři, se kterými již MAS spolupracovala a kteří se podíleli na formování její činnosti, a dále pak všichni potenciální aktéři (dosud nespolupracující NNO a podnikatelé). Pro další setkání se začala rozšiřovat databáze zapojených, kteří byli schopni vlastním oslovováním přivést na další setkání další zájemce.

Jednotlivá setkání se konala na různých místech tak, aby se umožnila účast široké veřejnosti (každé setkání na území jiného mikroregionu, jež tvoří MAS).

Účastníci setkání byli předem seznámeni s programem. Samotná setkání byla odborně facilitována. Při prvním setkání proběhlo zpracování SWOT analýzy (identifikace položek). Při druhém setkání bylo provedeno uskupení položek do tematických celků a provedeno zpřesnění formulací, dále pak doplnění těch položek, u nichž byla ověřována věrohodnost. Při třetím setkání byly na základě výsledku SWOT určeny strategické priority rozvoje. Aktéři byli do rozhodování zapojeni metodou výběru položek a jejich následným statistickým zpracováním nebo hlasováním. Rozpracováním priorit do jednotlivých opatření byla pověřena pracovní skupina. Výsledky její práce opět prošly diskusí, zpřesněním, doplněním a následným schválením.

Zapojení expertních odborníků do zpracování SPL

- Ing. Jana Rejlová, manažerka MAS, místostarostka obce Roudnice, euromanažerka 3 svazků obcí, zkušenosti v oblasti územního plánování a regionální politiky, koordinátorka činnosti expertů pro zpracování SPL
- RNDr. Václav Hovorka, krajský koordinátor KČT v Královéhradeckém kraji, zpracování oblasti „cestovní ruch, kulturní hodnoty a historie“
- Ing. Jan Špaček, autorizovaný inženýr (č. 0601671), zpracování oblasti „doprava“
- Helena Chadimová, projektantka v oboru vodní hospodářství, IKKO spol. s.r.o. Hradec Králové, zpracování oblasti „vodní hospodářství“
- Ing. Bohuslav Kouba, autorizovaný inženýr v oboru vodního hospodářství (č. 0701093), zpracování oblasti „vodní hospodářství“
- Vlastimil Kašpar, projektant v oboru elektro, SURPMO a.s. Projektové středisko Hradec Králové
- Mgr. Jolana Šopovová, lektorka a konzultantka (IČ 67956335), facilitace veřejných setkání

4. Analýza území MAS Hradecký venkov

Způsob zpracování analýzy

Zpracováním analýzy byli pověřeni experti (viz 3.), kteří využívali jednak vlastních znalostí ze svého dosavadního působení, jednak těchto podkladů:

- strategické plány mikroregionů
- program rozvoje Královéhradeckého kraje, analytická část (2003)
- ÚP obcí
- dílčí studie a analýzy obcí, mikroregionů, kraje a krajských resortů
- data Českého statistického úřadu a krajské pobočky ČSÚ v Hradci Králové
- data České centrály cestovního ruchu



- výsledky průzkumů veřejného mínění, dotazníkových šetření, strukturovaných rozhovorů zpracovávaných na území MAS Hradecký venkov v období let 2001 – 2007

4.1. Hodnocení území

ZÁKLADNÍ ÚDAJE

MAS Hradecký venkov vznikla spojením 4 svazků obcí, na jejichž území nyní působí – jedná se o svazky Hustířanka, Nechanicko, Obce památkové zóny 1866 a Urbanická brázda. Obce administrativně spadají do tří okresů (Hradec Králové, Trutnov, Náchod) Královéhradeckého kraje (NUTS II Severovýchod).



Schematická mapka území Hradeckého venkova s vyznačením jednotlivých mikroregionů

Závěrem:

Z administrativního hlediska je území MAS Hradecký venkov jednotlým celkem. Pro další spolupráci je důležitá sdílená zkušenost z dosavadní spolupráce v rámci jednoho kraje – místní aktivisté mají k sobě blízko nejen geograficky, ale znají se např. ze společných jednání.

FYZICKO-GEOGRAFICKÁ CHARAKTERISTIKA

Území MAS Hradecký venkov vytváří souvislý pás (šíře cca 12 km, délka 32 km), jehož větší část spadá od jihu do Východolabské tabule (nejníže položenou obcí jsou zde Obědovice, 230 m n.m.), na severovýchodě je pak ukončeno Zvičinským hřbetem (zde dosahuje nejvýše Hřibojedský vrch, 425 m n.m.). V rámci Královéhradeckého kraje se území nachází severozápadně od Hradce Králové.

Územím neprotéká žádná větší řeka, Labe pouze zasahuje do severovýchodního okraje v Kuku, Heřmanicích a Hořenicích. Většinu území odvodňují menší říčky a potoky – Jordán, Hustířanka, Trotina a Bystřice se svými přítoky.



Někdejší rybníční soustava zanikla, takže jediným větším rybníkem je na severozápadě Velkovřešťovský rybník, významnějšími vodními plochami jsou na jihu písňiky mezi Obědovicemi a Roudnicí.

Závěrem:

Rovina zasahující větší část území a jen mírně zvlněný terén, který se teprve na severu začíná zvedat k Podkrkonoší, vytvořily vhodné podmínky pro osídlování a obhospodařování půdy. Změněné ekonomické podmínky však nutí obyvatele na ně reagovat. Vytvoření MAS Hradecký venkov může tak být jedním z nástrojů, který pomůže místním zorientovat se ve změnách a hledat nové způsoby využití území, které obývají. Vedle tradiční zemědělské výroby se nabízí možnost využití potenciálu území především v rozvoji cestovního ruchu. Geografické podmínky předurčují území k možnému rozvoji specifických aktivit, které však budou podrobněji pojednány v samostatné kapitole Cestovní ruch.

SÍDELNÍ STRUKTURA

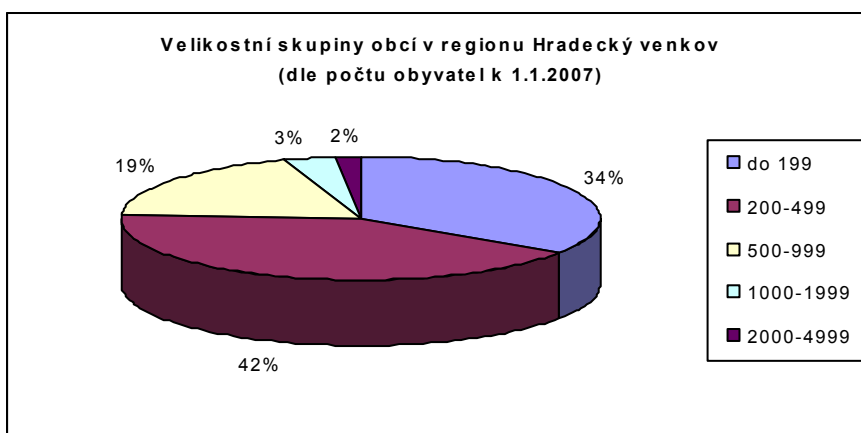
Zájmové území o rozloze 374,29 km² (což je 7, 86% Královéhradeckého kraje) tvoří 58 obcí (z toho 1 město - Nechanice a jedna lázeňská obec – Velichovky), které mají 117 částí rozkládajících se na 104 katastrálních územích.

K 31.12.2007 žilo v celém prostoru Hradeckého venkova 24 138 obyvatel. Absence lidnatějších městských sídel současně s poměrně hustou, avšak málo lidnatou sítí vesnic, osad a samot, se odráží i v hustotě zalidnění celého území. Ta činila k 31.12.2007 64 osob/km² a dosahuje svojí velikostí pouze málo přes polovinu hodnoty Královéhradeckého kraje (116 osob/km²) a není ani polovinou celorepublikového čísla (130 osob/km²).

Základní charakteristiky regionu Hradecký venkov

Mikroregion	Počet obcí	Počet částí obcí	Katastrální výměra v km ²	Počet obyvatel	Hustota obyv./1 km ²
Hustířanka	16	32	102,04	4 729	46
Nechanicko	20	45	135,09	9 007	67
Obce památkové zóny 1866	10	19	60,07	4 176	70
Urbanická brázda	12	21	77,09	6 226	81
Celkem Hradecký venkov	58	117	374,29	24 138	64

Zdroj: ČSÚ, statistika svazků obcí, stav k 31.12.2007



Velikostní kategorie obcí v regionu Hradecký venkov

Mikroregion	Velikostní skupina obcí				
	do 199	200-499	500-999	1000-1999	2000-4999
Hustířanka	7	7	2		
Nechanicko	6	10	2	1	1
Obce památkové zóny 1866	3	5	1	1	
Urbanická brázda	1	5	6		
Celkem Hradecký venkov	17	27	11	2	1

Zdroj: ČSÚ, stav k 31.12.2007

Závěrem:

Z 58 venkovských obcí patří podle počtu trvale žijících obyvatel 44 sídel (tj. 76%) do nejmenších velikostních kategorií (do 499 obyvatel). Pouze několik obcí, ležících v blízkosti Hradce Králové (do 15 km) či v dopravně výhodné poloze k Hradci Králové, z této kategorie vybočuje. Lze očekávat, že trendy v bydlení budou i nadále posilovat obce v nejbližším okolí krajského města. Obce ve vzdálenějších či méně dostupných oblastech pravděpodobně budou muset reagovat na tendenci odlivu obyvatel. Možnými cestami jsou zvýšení kvality bydlení a zajištění dostatečné občanské vybavenosti v místě spolu s vytvářením pracovních příležitostí.

INFRASTRUKTURADOPRAVA

Sídelní struktura odpovídá struktura komunikací v území. Hustá silniční síť je však tvořena převážně silnicemi III. třídy. Z celostátně důležitých silnic I. třídy protíná střed území silnice I/35 (Liberec – Brno), jižní částí prochází silnice I/11 (Praha – Hradec Králové) a severní hranice se dotýká silnice I/37 (Jaroměř – Trutnov – Krkonoše). Podél severovýchodní hranice regionu vede silnice I/33 (Hradec Králové – Jaroměř – Náchod a dále do Polska), která je dnes přetížena a k jejímuž odlehčení by mělo dojít vybudováním dálnice D11. Ta zatím probíhá v těsném sousedství jižní hranice. Propojení silnicí vyšší třídy a tím přímější a kvalitnější dopravní spojení území od jihu k severu v současnosti není a ani rozvojové plány silnicí tohoto typu nepředpokládají.

U sítě silnic II. a III. třídy se nepředpokládají rozsáhlejší přeložky jejich současného vedení a předpokládané úpravy se týkají především úprav jejich šířkového uspořádání, včetně doplnění chodníků v zastavěném území obcí a drobných rektifikací směrových oblouků či zlepšení rozhledových poměrů některých křižovatek. Kvalita silnic je ve většině případů neuspokojivá, 70-80% silnic III. třídy vyžaduje rozsáhlou opravu, v jižní části území (Mikroregion Urbanická brázda) je to asi 60% silnic.

Místní komunikace doplňující komunikační systém regionu jsou ve většině případů ve špatném technickém stavu. V zastavěném území obcí mají význam především pro zpřístupnění jednotlivých objektů či pozemků a mimo zastavěné území propojují některá sídla v regionu. Jejich závady spočívají především v omezeném šířkovém uspořádání a kvalitě jejich povrchů.

Obdobná situace je i v železniční síti, kdy jižní částí vede trať 020 (Praha – Velký Osek – Hradec Králové), středem území trať 041 (Hradec Králové – Jičín – Turnov) a severním okrajem probíhá trať 030 (Pardubice – Hradec Králové – Turnov – Liberec). Na tratích procházejících územím není žádná zastávka rychlíků a spěšných vlaků.

Zdroj: Královéhradecký kraj, analýza území, 2003, vlastní aktualizace listopad 2007

Závěrem:

Dlouhodobé celostátní zhoršování dopravní obslužnosti, omezování spojů v železniční i autobusové dopravě, nekontrolovatelné zvyšování nákladů, obtížná komunikace mezi dopravci a jejich zákazníky jsou problémy všeobecně známé. Jejich dopady se přirozeně nevyhýbají ani obyvatelům



území MAS Hradecký venkov. Obce se pak potýkají zejména s naprostým nedostatkem finančních prostředků na nákladné opravy a údržbu místních komunikací.

Řešení dopravní situace je pro další rozvoj území klíčové. Z hlediska obyvatel jde o zajištění kvalitního bydlení a zároveň dostupnosti spádových sídel, rozvoj cestovního ruchu je pak bez zajištění kvalitních komunikací značně limitován. Z hlediska nabídky cestovního ruchu lze však považovat za velkou výhodu skutečnost, že plánované dopravní tepny území neprotínají a nesnižují tak jeho kvalitu pro bydlení i rekreaci, zároveň však jsou v dostatečné blízkosti a umožňují tak přiblížení se území ze vzdálenějších míst.

ZÁSOBOVÁNÍ PITNOU VODOU

Situace v zásobování pitnou vodou se liší na území jednotlivých mikroregionů. Obce mikroregionu Urbanická brázda mají veřejný vodovod a jsou napojeny na vodárenskou soustavu Hradce Králové. V mikroregionech Nechanicko a Obce památkové zóny 1866 využívá asi 94 % obcí napojení na veřejný vodovod, ostatní obce mají individuální zásobování (studny u RD). V rámci mikroregionu Hustířanka je zásobování pitnou vodou řešeno napojením některých obcí na vodárenský systém Velichovek, ostatní obce mají buď vrt a vodovod v obci nebo individuální zásobování.

Zdroj: statistiky mikroregionů, 2003 – 2007

Závěrem:

Neexistence veřejného vodovodu v některých obcích omezuje zvýšení jejich atraktivity pro bydlení a značně limituje rozvoj služeb cestovního ruchu. Spolupráce v rámci MAS Hradecký venkov může pomoci určit prioritní oblasti, kde je třeba se zabývat vybudováním vodovodů, a umožní tak koncepčně reagovat na nedostatek finančních prostředků, který je hlavním limitujícím faktorem obcí.

KANALIZACE

Většina obcí v mikroregionu Urbanická brázda má vlastní ČOV a oddílnou kanalizaci. V dalších obcích se zpracovává dokumentace na oddílnou kanalizaci nebo se výstavba kanalizace již realizuje. Všeobecně obce v tomto mikroregionu splňují současné požadavky legislativy na zneškodnění splaškových vod.

Obce na ostatním území MAS Hradecký venkov, tj. území mikroregionů Nechanicko, Obce památkové zóny 1866 a Hustířanka mají většinou povrchovou kanalizaci, která odvádí srážkové vody z povrchu, zatrubené vodoteče nebo příkopy. U jednotlivých RD jsou septiky, žumpy, ČOV s přepady do dešťové nebo jednotné kanalizace. Kanalizace je většinou zaústěna do místní vodoteče. Pouze několik obcí má veřejnou kanalizaci zakončenou ČOV.

Zdroj: statistiky mikroregionů, 2003 – 2007

Závěrem:

Většina obcí nesplňuje požadavky na zneškodnění splaškových vod dle platné legislativy. Vzhledem k velikostem obcí (malá sídla) se nedoporučuje budovat oddílnou kanalizaci ukončenou ČOV, ale i toto řešení je možné. Je možné vybudovat společnou ČOV pro několik obcí, podmínkou je však vybudovat oddílnou kanalizaci v obci (dešťové a splaškové vody). V některých obcích se již připravují projekty a jejich realizace bude záviset na možnostech financování.

ELEKTRIFIKACE

Situaci v zásobování elektrickou energií lze shrnout konstatováním, že řešené území je plošně pokryto a výkonově zajištěno.

V oblasti rozvodu nízkého napětí (NN), byla v průběhu posledních let provedena částečná obnova sítě NN, včetně posílení transformačního výkonu. Zastaralost rozvodného systému NN



zůstává u 20% sídel a v některých okrajových lokalitách regionu. S ohledem na rozvoj předmětného území a jeho energetické zajištění je žádoucí dokončit obnovu přenosově nevyhovujících rozvodů NN. Při obnově NN systému musí být kladen větší důraz na uplatnění kabelového rozvodu.

Zdroj: Královéhradecký kraj, analýza území, 2003, vlastní aktualizace listopad 2007

Závěrem:

V oblasti systému NN je prioritní záležitostí dokončit komplexní obnovu nevyhovujících rozvodů. Zajištění kvalitního zásobování elektrickou energií podnítl rozvoj podnikatelské sféry (služby, řemesla), což se příznivě projeví na společenském rozvoji řešeného území a stabilizaci obyvatelstva.

PLYNOFIKACE

Celé území Hradeckého venkova je plynofikováno, vyjma 4 obcí. Problémem v této oblasti je nárůst cen plynu a s tím související větší využívání levnějších druhů paliv k vytápění než této tzv. čisté energie.

Závěrem:

Motivovat obyvatele i podnikatelé k používání plynu pro vytápění i ohřev teplé užitkové vody s ohledem na zlepšování kvality ovzduší v regionu.

OBČANSKÁ VYBAVENOST

ŠKOLSKÁ ZAŘÍZENÍ

Druh	Počet
Mateřské školy	23
Základní škola 1.-9.	5
Základní škola 1.-5.	11

Zdroj: ČSÚ, MOS, 31. 12. 2007

Výše uvedený počet zařízení přiměřeně pokrývá kapacitu území. Problémem je spíše stále se snižující počet dětí a hrozba dalšího zavírání MŠ i ZŠ. Jedinou výjimkou v území, která kapacitně nepokrývá potřeby obyvatel, je MŠ v Nechanicích. Z dostupných přehledů a statistik vyplývá, že snižující se počty dětí jsou způsobeny jednak sníženou porodností, jednak snižováním počtu obyvatel způsobených stěhování. V řešeném území je však problém podpořen ještě skutečností, že rodiče dojíždějící za prací mimo obec vozí děti již od MŠ s sebou a jejich potřeby jsou tudíž uspokojovány ve větších městech v okolí.

Střední školství je v oblasti Hradeckého venkova zastoupeno Střední odbornou školou veřejnosprávní a sociální ve Stěžerech, jejímž zřizovatelem je Královéhradecký kraj.

Závěrem:

Na nepříznivý fenomén úbytku dětí způsobeného odvozem mimo obec a území zareagovala již některá zařízení změnou přístupu k organizaci docházky a rozvojem doplňkových služeb (svozy dětí, odpolední aktivity). Z dlouhodobého hlediska je nutné podpořit tuto změnu i u zbývajících zařízení, neboť odvážením dětí mimo území dochází k narušení jejich vztahu k obci, nevytvářejí se potřebné sociální vazby, což v konečném důsledku vede ke snížení kvality života v obcích a jejich dalšímu vyliďňování.

Z hlediska dalšího rozvoje obcí je žádoucí, aby se školy v regionu udržely a vytvářely prostor pro mimoškolní aktivitu nejen dětí a mládeže, ale i dalších skupin obyvatelstva.

ZDRAVOTNICKÁ ZAŘÍZENÍ



Druh zařízení	Počet
Ordinace praktického lékaře	10
Ordinace pro děti a dorost	7
Zubní ordinace	10
Lékárny	5
Gynekologická ambulance	2
Logopedická poradna	1

Zdroj: ČSÚ, MOS, 31. 12. 2007

V tabulce uvedená zařízení mají trvalý charakter. Do některých ostatních obcí dojíždějí praktičtí lékaři alespoň některý den v týdnu. Jinak obyvatelé dojíždějí k lékaři do okolních měst nebo míst, kde pracují.

Dalším zdravotnickým zařízením v území je detašované pracoviště psychiatrické kliniky Fakultní nemocnice Hradec Králové – Léčebna návykových nemocí v Nechanicích.

Komplexní zdravotní péči poskytuje především Fakultní nemocnice v Hradci Králové, další nemocnice v okolí jsou v Jaroměři, v Novém Bydžově a ve Dvoře Králové nad Labem.

Specifickým zařízením v území MAS Hradecký venkov jsou Lázně Velichovky specializované na léčbu pohybového ústrojí. Lázně poskytují léčebné lázeňské pobyty, speciální lázeňské pobyty, rehabilitace, relaxační a wellness pobyty s doplňkovými wellness a beauty službami.

Hodnocení:

Stávající stav v oblasti zdravotní péče je obyvateli hodnocen dobře, problematická je ovšem dostupnost lékařské péče hromadnými dopravními prostředky.

SOCIÁLNÍ SLUŽBY

Poskytování sociálních služeb je v území zaměřeno především na skupinu seniorů, částečně na osoby se zdravotním postižením a děti a mládež.

Sociální péči pro seniory na řešeném území zajišťuje zařízení v Nechanicích, další domy s pečovatelskou službou či domovy důchodců jsou v blízkém okolí. Záměr vybudovat v regionu dům s pečovatelskou službou a dalšími návaznými sociálními službami pro seniory má mikroregion Urbanická brázda a obec Sadová, zařízení zajišťující péči o seniory je budováno v obci Hoříněves

V posledních letech občané začali využívat terénní ošetrovatelské a pečovatelské služby odborných organizací.

V Nechanicích se také nachází dětský domov, který je zařízením pro výkon ústavní výchovy dětí a mládeže s normálním tělesným a duševním vývojem, případně s lehčím stupněm mentální retardace a také s nejrůznějšími poruchami učení. Děti a mládež zde žijí ve věkovém rozmezí od 3 do 18 let, případně do ukončení přípravy na povolání. Děti zde umístované pocházejí ze sociálně znevýhodněného prostředí. Kapacita domova je 53 dětí, což ho řadí mezi největší zařízení tohoto typu v ČR.

Závěrem:

Poskytování sociálních služeb je v území dostatečné. V části území prováděné komunitní plánování sociálních služeb neodhalilo specifické požadavky na jejich rozvoj s výjimkou již zmíněné péče o seniory.

SPORTOVNÍ ZAŘÍZENÍ

Téměř každá členská obec má venkovní víceúčelové hřiště pro provozování sportovních aktivit. Většinou však v řadě případů nesplňují náročnější požadavky na kvalitu a vybavení. Až na



výjimky chybí v regionu větší kryté plochy pro sportování v zimním období. Využívány jsou tělocvičny základních škol, jinak obyvatelé dojíždějí za sportovním vyžitím do okolních měst.

Z významnějších sportovně rekreačních zařízení v území je třeba jmenovat koupaliště Lodín, sportovně rekreační areál Lanžov, rekreační zařízení Velký Vřešťov, krytý bazén ve Všestarech. Tato zařízení slouží jak potřebám místních obyvatel, tak turistů. Další zařízení – Golf Hrádek, K-Triumf Velichovky a areál Nová Amerika v Zaloňově slouží převážně klientele přijíždějící, místními obyvateli jsou využívána minimálně

Závěrem:

Obnova a rozvoj sportovních zařízení v místě pomůže zvýšit kvalitu života v obcích. Vzhledem k tomu, že se na venkově jedná většinou o hřiště využívaná pro kolektivní sporty, je třeba brát v úvahu i sociální přínos, který může rozvoj v této oblasti mít.

KULTURNÍ A SPOLKOVÁ ČINNOST

V obcích je aktivní celá řada zájmových spolků a klubů. Téměř v každé obci vyvíjejí svou činnost hasiči, tělovýchovné jednoty, spolky žen, myslivci. Četné je i zastoupení různých chovatelských a zahrádkářských spolků. Spolků zaměřených na volnočasové aktivity dětí a mládeže je v regionu málo, tyto aktivity jsou obvykle spojeny s činností místních základních škol. Spolková činnost je na vysoké úrovni, přispívá k upevňování vazeb mezi obyvateli obcí a skrývá v sobě vysoký potenciál rozvoje.

Spolky kromě své zájmové činnosti obvykle v obci pořádají nebo se alespoň částečně podílejí na organizaci kulturních a společenských akcí. Většina obcí tyto činnosti podporuje finančně, případně poskytuje materiální zázemí.

V obcích je však problémem právě nedostatek vhodných prostor pro zájmové a volnočasové aktivity. Proto jsou připravovány výstavby či rekonstrukce stávajících objektů na víceúčelová zařízení.

Jedinečným fenoménem jsou v území knihovny. Zvláště v malých sídlech jsou centrem kulturního života a zdrojem informací, podílejí se svými aktivitami na trávení volného času nejen dětí a mládeže. Obvykle jsou místem poskytujícím veřejnosti možnost připojení k internetu.

Závěrem:

Obnova a rozvoj objektů občanské vybavenosti na poli kultury a spolkové činnosti je žádoucí zejména z hlediska vytváření kvalitních vztahů mezi obyvateli, z hlediska jejich aktivizace i z hlediska zvýšení atraktivity území pro bydlení i turismus.

OBCHOD

Mezi každodenně využívané prvky komerční občanské vybavenosti patří zejména prodejny se zbožím denní potřeby. Ve většině obcí (i některých částech) jsou provozovány prodejny potravin či smíšeného zboží. Problémy v zásobování základními potravinami se projevují pouze v případě místně odloučených samot, resp. malých osad.

Hodnocení:

Blízkost krajského města a měst Dvůr Králové a Jaroměř způsobuje, že velkou část nákupů realizují obyvatelé tam, a to především ve velkých nákupních centrech. Rozvoj malých prodejen v obcích je tedy spíše problematický, zvláště je-li nakupování ve velkém v dnešní době vydáváno za kulturní zážitek.



BYDLENÍ

Nejvíce neobydlených domů bylo v regionu Hustířanka (30% z celkového počtu domů). Mezi nejčastější důvod neobydlenosti domů patří využívání těchto objektů k individuální rekreaci. Z celkového počtu 9 898 bytů bylo 7 851, tj. 79% trvale obydleno (krajský průměr dosahuje hodnoty 85%).

Domy v obcích jsou postupně rekonstruovány, čímž se nejen zvyšuje kvalita bydlení, ale i vzhled obcí.

Bytová výstavba v území Hradecký venkov

Mikroregion	Domy		Byty		Dokončené byty 2001-2003	Zrušené byty 2001-2003
	celkem	trvale obydlené	celkem	trvale obydlené		
Hustířanka	1 771	1 239	2 128	1 562	28	2
Nechanicko	3 010	2 340	3 734	3 011	84	6
Obce památkové zóny 1866	1 256	972	1 612	1 258	42	3
Urbanická brázda	1 890	1 555	2 424	2 020	83	3
MAS HRADECKÝ VENKOV	7 927	6 106	9 898	7 851	237	14
Královéhradecký kraj	130 161	101 557	241 095	204 209	4 360	400

Zdroj: ČSÚ, SLDB 2001

Zájem o bydlení je v rámci území nejvíce pozorovatelný v oblastech blízkých či dobře dostupných od větších měst (Hradec Králové, Jaroměř, Dvůr Králové nad Labem). Hradecký venkov má dostatek ploch pro individuální bytovou výstavbu, které jsou buď v majetku obcí nebo soukromníků. Plochy jsou stabilizovány v územně plánovací dokumentaci jednotlivých obcí. Problémem z hlediska realizace výstavby bývá nedostupnost pozemků z hlediska majetkového, chybějící technická infrastruktura (především kanalizace) nebo nedostatek financí na vybudování přípojek technické infrastruktury (voda, kanalizace, elektro, plyn) a nových komunikací.

Závěrem:

V území jsou dobré podmínky pro trvalé bydlení. Výhodou je přiměřená vzdálenost do větších městských center, dobré životní prostředí a občanská vybavenost. Nicméně i přesto je třeba pro stávající i budoucí obyvatelstvo vytvářet i nadále kvalitní podmínky pro život – zabezpečit občanskou i technickou infrastrukturu, základní služby, kvalitní dopravní dostupnost.

SOCIO-EKONOMICKÁ CHARAKTERISTIKA

POČET OBYVATEL

Vývoj počtu trvale žijících obyvatel v regionu Hradecký venkov má ve střednědobém horizontu (od roku 1961) klesající tendenci. Z krátkodobého hlediska (od roku 1991) počet obyvatel v regionu mírně roste – absolutně o 1602 osob, index růstu 107. Vývoj počtu obyvatel v jednotlivých mikroregionech a regionu Hradecký venkov dokumentují následující tabulka a grafy.

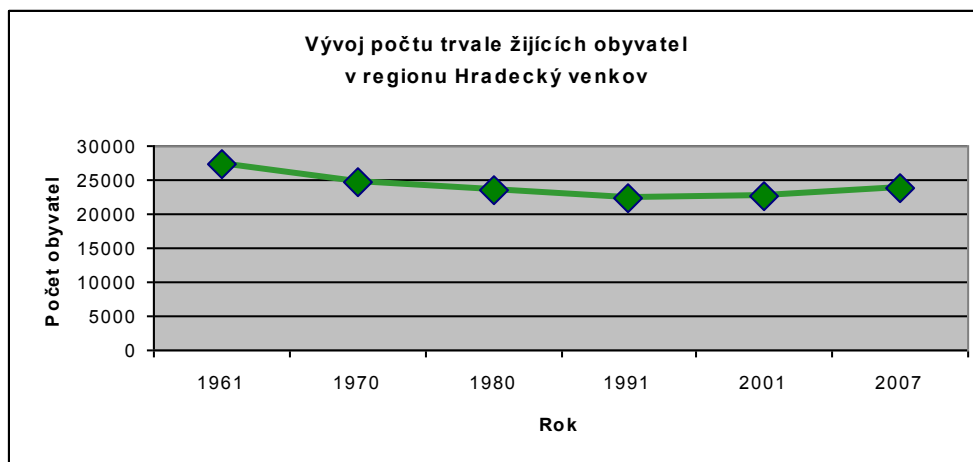
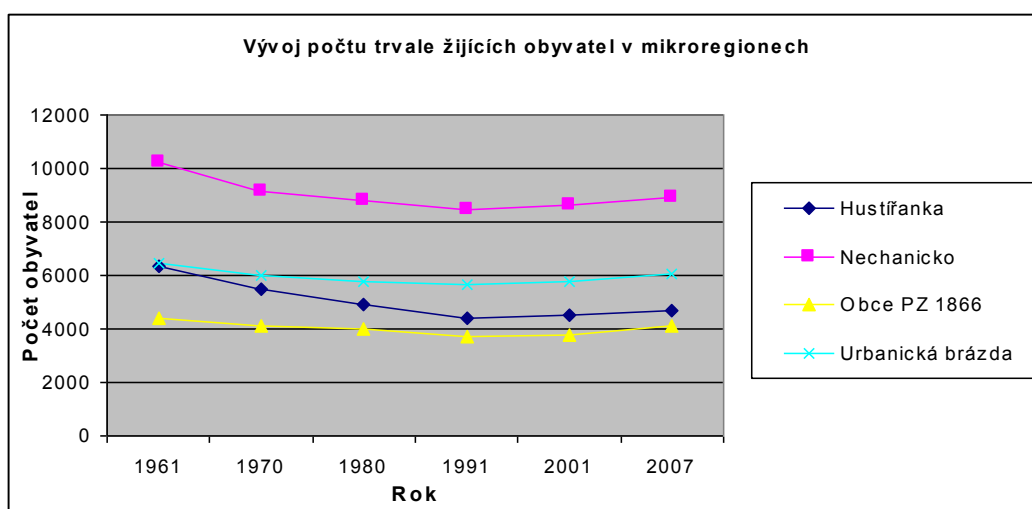


Dlouhodobý vývoj obyvatelstva v regionu Hradecký venkov

OBEC	1961	1970	1980	1991	2001	2 006	Rozdíl 2006-1961	Index 2006/1961
Hustřířanka	6 324	5 458	4 904	4 413	4 528	4 685	-1 639	74,1
Nechanicko	10 212	9 171	8 810	8 434	8 663	8 915	-1 297	87,3
Obce památkové zóny 1866	4 401	4 102	3 996	3 721	3 793	4 100	-301	93,2
Urbanická brázda	6 446	6 014	5 790	5 649	5 734	6 082	-364	94,4
MAS HRADECKÝ VENKOV	27 383	24 745	23 500	22 217	22 718	23 819	-3 564	87,0
Královéhradecký kraj	540 838	540 337	561 385	552 809	550 724	549 643	8 805	101,6

Zdroj: ČSÚ <http://vdb.czso.cz/vdbtab>, stav k 31.12.

Výpočet: Index 2006/1961 = 2006/1961*100



VĚK OBYVATEL

Věková struktura obyvatelstva se od roku 1991 zhoršuje - klesá podíl dětské složky ve prospěch osob v produktivním a poproduktivním věku – blíže viz následující tabulka. Ve srovnání s krajskými průměry lze konstatovat, že věková struktura v regionu Hradecký venkov je z hlediska dalšího vývoje příznivá.



Věková struktura obyvatelstva v regionu Hradecký venkov

Mikroregion	Počet obyvatel celkem	Věková skupina					
		absolutně			v %		
		0-14	15-64	65+	0-14	15-64	65+
Hustířanka	4 729	750	3 335	644	16	70	14
Nechanicko	9 007	1 408	6 354	1 245	16	71	14
Obce památkové zóny 1866	4 176	678	2 931	567	16	70	14
Urbanická brázda	6 226	913	4 497	816	15	72	13
MAS HRADECKÝ VENKOV	24 138	3 749	17 037	3 272	16	71	13
Královéhradecký kraj	552 212	79 367	388 608	84 237	15	70	15

Zdroj: ČSÚ, stav k 31.12.2007

Závěrem:

Změny ve věkové struktuře v regionu se postupně promítají do řady dalších oblastí života a rozvoje obcí. Snížená porodnost postupně zvyšuje tlak na redukci počtu místních škol a zavedení doprovodných služeb, např. zavedení školních autobusů, rozšíření využívání školních budov pro další zájmové skupiny lidí z obcí apod. Stárnutí obyvatelstva, růst průměrné délky života, zvyšování počtu osob v poproduktivním věku do budoucna nesou tlak na zvyšování a zkvalitňování nabídky sociálních, ošetrovatelských a pečovatelských služeb a zařízení. Lidem v produktivním věku by měl region nabízet možnosti bydlení, zaměstnání a kvalitní služby a zázemí pro život.

ZAMĚSTNANOST

Nezaměstnanost v oblasti Hradeckého venkova má v posledních letech klesající tendenci. V rámci roku jsou znatelné výkyvy (dané např. sezónní prací v zemědělství). V následující tabulce lze porovnat údaje o nezaměstnanosti s krajským průměrem.

Míra nezaměstnanosti v regionu Hradecký venkov

Mikroregion	Dosažitelní uchazeči celkem	Pracovní síla celkem	Míra nezaměstnanosti v %*
Hustířanka	104	2.239	4,2
Nechanicko	168	4.389	4,3
Obce památkové zóny 1866	67	1.907	4,3
Urbanická brázda	84	2.973	4,2
HRADECKÝ VENKOV	423	11.508	4,3
Královéhradecký kraj	11 073	291355	3,8

Zdroj: ČSÚ, , stav k 30. 6. 2008

* Výpočet: (podíl součtu dosažitelných uchazečů za jednotlivé obce na daném území MAS a počtu ekonomicky aktivního obyvatelstva (EAO) vynásobený 100 (%))

Závěrem:

Dostupnost pracovní síly v území MAS Hradecký venkov se stává problematou. Z dotazníkového šetření realizovaného v mikroregionu Urbanická brázda vyplývá, že hlavním problémem je u podnikatelů a živnostníků kvalifikace, u zemědělců pak nezáměr mladých. Další překážku v získávání zaměstnanců tvoří špatné dopravní spojení mezi sídly v území.



STRUKTURA EKONOMICKÉ ZÁKLADNY

Zaměstnanost v regionu Hradecký venkov je především v zemědělství, ať již to jsou soukromé zemědělské farmy nebo větší zemědělské podniky obhospodařující půdu a krajinu. Významnou roli z hlediska zaměstnanosti sehrává drobné živnostenské podnikání (především autodoprava, pohostinství, obchod, kadeřnictví, zahradnictví, opravárenské a servisní služby). V regionu působí několik malých a středních podniků (autodoprava, stavebnictví, truhlářství, pila, a další). Značná část obyvatel dojíždí za prací do krajského města Hradec Králové a dalších větších měst v okolí.

Největší zaměstnavatelé v území:

Název	Místo	Oblast/obor působení
Niva, s.r.o.	Dolní Přím, Nechanicko	Potravinářství
Chov servis, a.s.	Nechanice, Nechanicko	Plemenářství
Miloš Lindr	Mžany, Nechanicko	Opravy chladících zařízení
Agronom, k.s.	Mžany, Nechanicko	Mechanizační služby v zem.
B.E.T spol. s r.o.	Nechanice, Nechanicko	Kovo
Lázně Velichovky, a.s.	Velichovky, Hustířanka	Lázeňství
KSK Bono, s.r.o.	Heřmanice, Hustířanka	Krmiva
Besk, spol. s r.o.	Praskačka, Urbanická brázda	Stavebnictví
Dubea	Dubeneč, Hustířanka	Potravinářství
Velkoobchod Paclík	Hubeneč, Hustířanka	Obchod a služby
Zemědělská družstva a společnosti	Všechny mikroregiony	Zemědělství

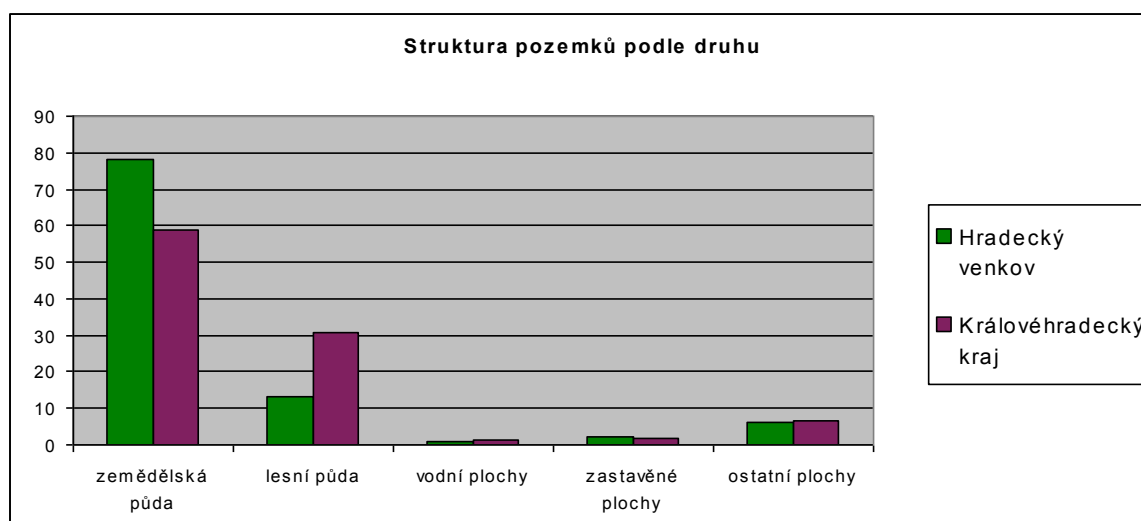
Zdroj: statistiky mikroregionů, 2007

Závěrem:

Vlastní ekonomická základna je vzhledem k vysoké zaměstnanosti v zemědělství poněkud nestabilní. Velký počet osob vyjíždějících do zaměstnání mimo území Hradeckého venkova nepřímo ovlivňuje kvalitu života ve venkovských oblastech, neboť se začíná projevovat problém suburbíí větších měst – stávají se pouhými noclehárnami. Z tohoto hlediska je nutno posílit rozvoj podnikání, poskytování služeb a transformaci zemědělských podniků v místě.

ZEMĚDĚLSTVÍ A ŽIVOTNÍ PROSTŘEDÍ

Tradiční zemědělský charakter území dokládá skutečnost, že zemědělsky využívaná plocha zaujímá 78% z celkové plochy regionu, krajský průměr činí pouze 59%. Negativním dopadem intenzivní zemědělské činnosti je narušení celkového krajinného rázu a mimoprodukčních funkcí zemědělských ploch (scelování pozemků do mnohahektarových lánů).



Zdroj: Královéhradecký kraj, 2007

Orná půda zaujímá 82% z celkové výměry zemědělského půdního fondu, z čehož vyplývá mimo jiné vysoká ekologická nestabilita území. Orná půda je představována velkými scelenými poli, na nichž je pěstována obvykle monokultura. Trvalé travní porosty zaujímají pouze 9% z celkové rozlohy zemědělské půdy a jsou hluboko pod krajským průměrem, naopak zahrady a sady (9%) jsou o třetinu vyšší než krajský průměr.

Zemědělství se orientuje především na rostlinnou výrobu (obilniny, cukrovka, krmiva, olejniny a mák), v jižní části území je rozvinuté ovocnářství. Živočišná výroba je prezentována především produkcí mléka, vepřového a hovězího masa. V okolí Všeštar je zemědělské podnikání zaměřeno na pěstování zeleniny (celer, cibule, mrkev, kapusta, zelí apod.).

V území se nacházejí původní zemědělské areály a budovy, z jejichž kapacity je cca 30% v současné době nevyužíváno. Tyto jsou potenciálem pro případný rozvoj výroby a služeb.

Závěrem:

Další rozvoj v oblasti zemědělství a s ním spojená ekonomická výtěžnost regionu jsou diskutabilní a investice v této oblasti musí být založeny na podrobnějším zkoumání současné situace, směrů politiky EU a také potenciálu území. Problémy, se kterými se potýká tento resort v území Hradeckého venkova, jsou obdobné jako v jiných podobně zaměřených oblastech – drahé vstupy, nízké prodejní ceny některých komodit. Specifikem území pak je skutečnost, že v území nejsou zpracovatelé zemědělské produkce. Rozvoj ekologického zemědělství je nulový.

Jako další možnosti rozvoje je třeba vnímat např. spolupráci při obhospodařování krajiny, spolupráci při likvidaci zeleného odpadu a bioodpadu, postupné přeorientování na činnosti nezemědělské povahy.

STAV ŽIVOTNÍHO PROSTŘEDÍ

Krajina a příroda

Území MAS Hradecký venkov je silně ovlivněné zemědělskou velkovýrobou. Nevhodný způsob obhospodařování snížil biodiverzitu krajiny, ekologickou stabilitu i retenci vody. Lesnatost v regionu činí 13%, pohybuje se hluboko pod krajským průměrem (31%). Území mikroregionů Hustířanka a Nechanicko mají lesnatost 17%, ale Urbanická brázda 8% a Obce památkové zóny 1866 pouze 5%. V důsledku toho, že výměra lesní plochy v regionu je malá, jsou lesy v okolí obcí poměrně intenzivně využívány k rekreaci.

Ochrana krajiny je usměrňována územně plánovací dokumentací, zejména zpracováním územních plánů VÚC (vyšších územních celků). Území MAS Hradecký venkov spadá do dvou VÚC – Hradecko-Pardubická aglomerace a Trutnov-Náchod. Revitalizaci krajiny podporují projekty a realizace územních systému ekologické stability (pokrytí generelem ÚSES je 100%).

Ovzduší

Území se vyznačuje stejně jako celý Královéhradecký kraj nižší úrovní emisí oproti celorepublikovému průměru. To je dáno jednak neexistencí stabilních zdrojů (velké průmyslové podniky v území), jednak nízkou mírou zátěže z mobilních zdrojů. Ta vykazuje vyšších hodnot pouze v blízkém okolí krajského města.

Dočasně je kvalita ovzduší v obcích ovlivňována v zimním období, kdy obyvatelé kombinují zdroje tepla (i v obcích, které jsou plynofikovány, se dále topí uhlím, případně odpady).

Voda

Území disponuje dostatečnou zásobou podzemních vod. Jejich využívání a následně



nakládání s odpadními vodami je blíže naznačeno v odd. Infrastruktura tohoto dokumentu.

Nerostné suroviny

V území MAS Hradecký venkov jsou využívány zdroje písku (jižní část území) a rašeliny (okolí obcí Velichovky a Rožnov, lázeňské využití).

Odpady

Odpady z regionu jsou ukládány na řízených skládkách v Lodíně a dále mimo řešené území. Sběr a svoz pevného domovního odpadu z jednotlivých obcí organizují odborné podniky na základě smluv uzavřených s příslušnou obcí. Je rozvinutý systém třídění odpadů. Problémem v regionu je likvidace tzv. „zeleného odpadu“ – tj. trávy, roští a větví.

Závěrem:

Zmírnění negativních dopadů poměrně malé výměry lesů je možné řešit zakládáním břehových porostů podél vodních toků a rybníků a podporou rozčlenění krajiny výsadbou zeleně. Celkovou péčí o kvalitu životního prostředí je možné zohlednit v plánech péče a dalším rozvoji environmentálního vzdělávání a osvěty.

CESTOVNÍ RUCH

Atraktivita cestovního ruchu

Typ atraktivita	Počet	Umístění v území
Národní kulturní památky	3	Nechanicko, Hustířanka
Krajinná památková zóna	1	Obce památkové zóny 1866
Vesnické památkové zóny	1	Hustířanka
Ostatní památkové rezervace	1	Hustířanka
Kulturní památky	cca 160	území všech mikroregionů
Přírodní rezervace	2	Nechanicko
Přírodně cenné lokality	2	Obce památkové zóny, Hustířanka

Zdroj: MonumNet, 2007

Hradecký venkov disponuje atraktivitami, které tvoří či mohou tvořit základní turistickou nabídku území. Převážně se jedná o kulturní a historické bohatství, v menší míře pak přírodní zajímavosti.

Služby cestovního ruchu

Typ služby	Počet	Umístění v území
Ubytovací zařízení celkem	6	Hustířanka, Urbanická brázda
Informační servis	1	Hustířanka
Naučné stezky	3	Obce památkové zóny 1866, Nechanicko, Hustířanka

Zdroj: údaje svazků obcí, 2007

V území je naprostý nedostatek služeb cestovního ruchu. Lepší vybavenost vykazuje území ve značení turistických tras a cyklotras, jejich rozvoj ovšem není dostatečně koordinován.

Využití volného času

Území nenabízí větší možnosti než ty, které byly zmíněny v oddíle Občanská vybavenost tohoto dokumentu.



Dopravní infrastruktura a služby

Situace byla popsána v oddíle Infrastruktura tohoto dokumentu.

Návštěvnost

Podle dělení České centrály cestovního ruchu spadá celé území Hradeckého venkova do regionu Východní Čechy, z něj pak zaujímá dvě turistické oblasti (Podzvičinsko a Hradecko). Na čtyřbodové stupnici návštěvnosti (I. – nejvyšší intenzita, IV. – nejnižší) spadá území do II. v severní části (Hustířanka), ostatní území do III.

Závěrem:

V rámci Královéhradeckého kraje je řešené území jako celek teritoriím opomíjeným nebo průjezdním. Kraj disponuje třemi významnými turistickými destinacemi (Krkonosé, Český ráj, Orlické hory), z nichž první dvě jmenované jsou z krajského města (případně hlavního města) přístupny právě skrze území Hradeckého venkova.

Menší turistická atraktivita území Hradeckého venkova nedává větší předpoklad, že se stane oblastí vyhledávanou pro delší rekreační pobyty. Blízké sousedství velkých měst (Hradec Králové, Dvůr Králové nad Labem a Jaroměř) a turistické destinace Krkonosé na straně jedné a klid, kvalita prostředí, členitost terénu a rozptýlení turistických atraktivit na straně druhé však vytvářejí předpoklady pro nabídku krátkodobé relaxační a poznávací turistiky, zejména pro pěší, cyklisty a pro projíždějící autoturisty. Blízkost jiných atraktivit v sousedství území (ZOO Safari, Jaroměř – Josefův apod.) vyžaduje pro smysluplnou organizaci cestovního ruchu v území navázání spolupráce.

S ohledem na klimatické poměry celého území je nutno zaměřit veškerou podporu na letní rekreační aktivity. Pro zimní rekreaci a zimní sporty jsou podmínky v celém prostoru značně omezené.

4.2. Zdroje území pro realizaci SPL

Lidské zdroje

Na území MAS Hradecký venkov je dostatek kvalifikovaných odborníků, kteří jsou způsobilí realizovat SPL v území.

Zástupci obcí a svazků obcí se dělí do dvou skupin: 1. zkušení zastupitelé, kteří vykonávají své funkce po několik období, v nichž získali zkušenosti nejen v práci zastupitelstva, ale také v jednání s nadřízenými orgány, ve zpracování projektů apod. 2. relativně noví zastupitelé, kteří však disponují ze svých občanských povolání většinou manažerskými dovednostmi a v zájmu zlepšení vlastní práce se aktivně účastní dalšího vzdělávání (udržitelný rozvoj, projektové řízení, činnost MAS, euromanažer apod.).

Podnikatelé jsou většinou zkušenými manažery, neboť – v případě zemědělských podniků – museli reagovat na změny a měnit se trhy a musí usilovat o efektivní fungování jejich nebo jim svěřených podniků. Přesah jejich manažerských dovedností se projevuje zejména v aktivní podpoře místních nebo regionálních aktivit (například formou dárcovství). Mnozí z nich také mají zkušenost s realizací projektů podpořených z krajských, státních či evropských zdrojů.

Většina neziskových organizací funguje na bázi dobrovolnictví, postupně však dochází k jejich profesionalizaci (zejména u NNO poskytujících služby). Manažeři či aktivisté mají zkušenost s realizací drobnějších projektů, jejich velkou devizou jsou zkušenosti v oblasti práce s veřejností.

Přes veškeré nářky dnešní doby můžeme pravdivě konstatovat, že samo obyvatelstvo je v území MAS Hradecký venkov aktivní.

Finanční zdroje

Kromě vlastních zdrojů MAS, které jsou v tuto chvíli značně omezené, je většina aktérů schopna využívat projektového managementu k získávání dalších finančních prostředků z různých zdrojů.



V obcích lze v posledních letech ocenit tendenci dlouhodoběji plánovat využívání vlastních zdrojů. Svazky obcí jsou jinak tradičními žadateli z krajských a státních zdrojů.

Dalšími zdroji v území jsou půjčky a úvěry poskytované bankovními domy, které jsou v regionu realizátory projektů dlouhodobě využívány pro financování rozvojových projektů.

Hospodářské a jiné zdroje

V platných územně plánovacích dokumentacích obcí je stabilizováno dostatečné množství rozvojových ploch pro podnikání a složky občanské a technické vybavenosti. SPL předpokládá analýzu dalších zdrojů a zpracování koncepce využití turistického potenciálu území. V současné době byly v rámci území zpracovány různé databáze projektů (jedna z nich je součástí Strategie rozvoje mikroregionu Urbanická brázda), které čítají na 300 záměrů v různé fázi připravenosti.

O potenciálu území z hlediska atraktivit turistického ruchu bylo pojednáno v analýze výše. Je potřeba však ještě zmínit množství kulturních tradic, z nichž některé mají výrazně nadregionální charakter a již dnes jsou hojně navštěvovány (rekonstrukce bitvy 1866, Svatohubertské slavnosti, festivaly Theatrum Kuks (barokní divadlo), Letní slavnosti hudby Chotěborky a Festiválek Nechanice (sborový zpěv), Mise Velichovky, Advent a vánoční trhy, Jarmarky apod.

Místní spolky se tradičně velmi dobře umísťují v krajských i celostátních soutěžích (hasičské sbory, sportovní oddíly.)

Z tradičních výrobků a krajových specialit je potřeba zmínit Dubenecký perník, vyráběný od roku 1887 ve vynikající kvalitě (což se mimo jiné projevuje expanzí na zahraniční trhy, Dubea Dubenec), všestarskou cibuli velmi ceněnou pro mimořádný obsah vitamínů, minerálů a dalších účinných látek (ZD Všestary, registrace EU), tradiční plísňový sýr Niva (Dolní Přím), výrobu nápoje Rakyt z rakytníku řešetlákového, v poslední době velmi oceňované rostliny pro vysoký obsah účinných látek (Lhota pod Libčany). Za specialitu považujeme také rašelinu, která je pro své jedinečné složení a účinky využívána právě v lázních Velichovky.

5. SWOT analýza

5.1. Vymezení SWOT analýzy

(Položky jsou řazeny podle priority, která jim byla určena při veřejném zpracování, od nejdůležitějších k méně důležitým)

SILNÉ STRÁNKY

- atraktivní turistická místa (množství kulturních a historických památek, lázně, přírodní zajímavosti, zachovalá krajina)
- dlouhodobá spolupráce obcí v rámci svazků obcí a mezi svazky
- aktivní činnost zájmových spolků, klubů a sdružení
- produktivní zemědělská oblast s přirozenou úrodností půdy a dobrými klimatickými podmínkami, tradice obhospodařování krajiny místními zemědělci a podniky
- tradice pořádání místních kulturních, společenských a sportovních akcí
- zdravé venkovské prostředí atraktivní pro trvalé bydlení
- hustá síť komunikací II. a III. třídy
- dobrá dostupnost území v rámci ČR včetně dostupnosti prostředky veřejné dopravy
- volné objekty a pozemky pro podnikání
- dlouhodobá tradice malotřídních vesnických škol
- v rámci ČR nízká míra nezaměstnanosti
- dostatek veřejné zeleně v obcích
- vybavenost území základní technickou infrastrukturou (elektrická energie, vodovod, plyn)
- dlouhodobý rozvoj území v souladu se schválenou územně plánovací dokumentací obcí



- schopnost využívat národní a krajské dotační tituly
- soudržnost trvale žijících obyvatel s obcí či regionem (lokální patriotismus)
- pozemky pro výstavbu rodinných domů stabilizované v ÚPD obcí

SLABÉ STRÁNKY

- nedostatek pracovních příležitostí v místě
- nevyhovující technický stav a vybavenost základních složek občanské vybavenosti v regionu (školy, školky, praktický lékař, obchody, stravovací zařízení aj.)
- nedostatek záměrů na využití některých památek, historických a jiných objektů a z toho plynoucí jejich chátrání
- nedostatečná infrastruktura pro cykloturistiku
- špatný technický stav silnic III. třídy a místních komunikací
- nedostatečná propagace regionu
- nízký podíl malého a středního podnikání a z toho plynoucí malá daňová výtěžnost regionu
- nedostatek vlastních finančních prostředků na rozvojové projekty
- dosud neřešená problematika likvidace „zeleného odpadu“
- většina obcí v regionu nesplňuje požadavky na zneškodnění splaškových vod dle platné legislativy
- nedostatečné ubytovací kapacity pro rozvoj cestovního ruchu
- malé zkušenosti s dotačními programy Evropské unie
- krajina místy ovlivněná zemědělskou velkovýrobou - absence zeleně, nízká prostupnost krajiny, nízká vodní retence a ekologická stabilita
- chybějící technická infrastruktura na nových rozvojových plochách především pro bytovou výstavbu a podnikání
- chybějící spolupráce obcí s podnikateli

PŘÍLEŽITOSTI

- podpora státu, kraje a EU na rozvojové projekty a aktivity; vhodná struktura fondů EU a tuzemských dotačních programů pro zajištění realizace projektů v regionu
- turisticky atraktivní místa v blízkém okolí – Dvůr Králové nad Labem, Hořice, Hradec Králové, Chlumeck nad Cidlinou, Jaroměř - Josefov, Nový Bydžov
- budování partnerství obcí, podnikatelů a zájmových spolků a sdružení
- budování partnerství se zahraničními regiony
- vstup zahraničního kapitálu do místních tradičních výrobních a podniků
- exponovaná poloha regionu v blízkosti krajského města Hradec Králové
- rozvoj konkurenceschopného zemědělství a mimoprodukčních funkcí zemědělství
- blízkost měst Jaroměř, Dvůr Králové nad Labem a Hořice v těsném sousedství regionu
- rozvoj bytové výstavby v regionu
- dokončení výstavby dálnice D 11 do Hradce Králové, případně až na hranice s Polskem

HROZBY

- zavírání školských zařízení v obcích
- -stárnutí obyvatelstva a s tím související změny věkové struktury
- technologické zaostávání firem z důvodu nedostatku kapitálu na nové technologie a inovace
- nedostatek finančních zdrojů na reprodukci a rozvoj technické infrastruktury včetně čištění odpadních vod a zásobování pitnou vodou
- nedostatek prostředků na investice
- rušení spojení prostředky veřejné hromadné dopravy



- zhoršení kvality ovzduší jako důsledku spalování levnějších druhů paliv použitých z důvodu nárůstu cen tzv. čistých energií (elektřina, plyn)
- nedostatečná údržba silnic II. a III. třídy
- snižování příjmů obcí vlivem změn při přerozdělování daní
- zvyšování nezaměstnanosti v regionu
- příliš administrativně a finančně náročné čerpání prostředků z fondů EU
- snížení dostupnosti vzdělávání a zdravotní péče nedostatečnou dopravní obsluhou
- nekonceptnost památkové péče

KLÍČOVÉ FAKTORY ÚSPĚCHU

SILNÉ

1. Posílit a využít partnerství mezi obcemi a svazky, mezi podnikateli, NNO a veřejnou správou
2. Zvyšovat atraktivitu bydlení na venkově
3. Podpořit činnost zájmových spolků a sdružení
4. Podpořit vznik mikropodniků, stávajících místních podniků, podpořit tvorbu regionálních produktů, podpořit rozvoj neproduktivních činností zemědělských podniků
5. Zachovat a rozvíjet místní tradice s cílem nabídnout je jako doplňkový turistický produkt

SLABÉ

1. Vytvořit/zvýšit počet pracovních příležitostí v místě (podpoří body 1, 4 SILNÝCH)
2. Zvýšit kvalitu základních složek občanské vybavenosti (podpoří 3, 5, 6 SILNÝCH)
3. Obnovit nevyužívané a chátrající objekty (podpoří 1, 3, 4, 5, 6 SILNÝCH)
4. Vybudovat infrastrukturu pro cestovní ruch (podpoří 1, 2, 5 SILNÝCH)
5. Opravit místní komunikace III. a IV. třídy a místních (podpoří 4, 6 SILNÝCH)
6. Zajistit likvidaci zeleného odpadu dle platné legislativy (podpoří 1, 4, 6 SILNÝCH)

PŘÍLEŽITOSTI

1. Využít prostředky z fondů
2. Využít atraktivní okolí
3. Budovat partnerství

HROZBY

1. Optimalizovat síť školských zařízení
2. Vytvářet podmínky pro příliv mladých
3. Podporovat obnovu technologií stávajících firem

5.2. Metodika SWOT analýzy

SWOT analýza byla zpracována komunitní metodou, za účasti facilitátora. Navazovala na zpracování expertní analýzy, jejíž některé závěry byly použity pro inspiraci veřejného zpracování. Sběr položek proběhl metodou brainstormingu na veřejném setkání – účastníci byli nejprve poučeni o SWOT, bylo ujasněno území, pro něž se analýza zpracovává a zdůrazněn požadavek na hledání těch položek, které lze označit za společné celku i těch, které v rámci celku tvoří významnou jedinečnost. Následné utřídění (správné umístění do vnitřních/vnějších, diskuse k položkám, které se vyskytly na obou stranách silné-slabé a příležitosti-hrozby) opět probíhalo pod vedením facilitátora s cílem dosáhnout konsensu, nikoliv souhlasu většiny. U některých položek bylo dohodnuto dohledat relevantní údaje k tomu, abychom mohli položku správně umístit. Tyto údaje byly dohledávány



v analýzách zpracovávaných experty, případně z jiných zdrojů). Po seskupení položek do tématických celků byly metodou označení priorit každým zúčastněným určeny klíčové faktory rozvoje.

Na základě takto určených klíčových faktorů byly zúženou pracovní skupinou za účasti facilitátora navrženy strategické priority. Ty byly předloženy plénu k diskusi a ke schválení. Pod vedením facilitátora byly poté jednotlivé priority rozpracovávány pracovní skupinou do opatření a specifických cílů/aktivit.

6. Strategie

6.1. Priority a cíle

Na základě identifikovaných klíčových faktorů rozvoje jako konečného výstupu SWOT analýzy byly určeny tyto strategické priority pro rozvoj území MAS Hradecký venkov. Priority budou naplňovány pomocí takto vytyčených cílů pro každou prioritu.

Priorita: I. Zlepšení využívání turistického potenciálu území

- Cíle: 1. Vytvoření společné koncepce využívání turistického potenciálu území
2. Rozvoj služeb cestovního ruchu na území MAS HV.
3. Záchrana, obnova a rozvoj kulturního dědictví
4. Péče o životní prostředí

Priorita: II. Zvýšení kvality bydlení

- Cíle: 1. Obnova a rozvoj obcí a stávající občanské vybavenosti.
2. Posilování sounáležitosti obyvatel s územím.

Priorita: III. Vybudování dopravní a technické infrastruktury v obcích

- Cíle: 1. Zvýšení atraktivity venkovských oblastí
2. Zlepšení kvality života ve venkovských oblastech
3. Obnova místních komunikací a veřejných prostranství

Priorita: IV. Rozvoj zemědělství a služeb na venkově

- Cíle: 1. Modernizace zemědělských podniků.
2. Podpora vývoje nových výrobků a technologií, podpora jejich zavádění do výroby.
3. Podpora zavádění činností nezemědělské povahy

Priorita: V. Rozvoj podnikání na venkově

- Cíle: 1. Modernizace budov a technologií stávajících firem.
2. Podpora zakládání mikropodniků.
3. Zakládání nových živností a podpora regionálních produktů.

Cílem místní akční skupiny Hradecký venkov je podpora rozvoje turistiky, služeb cestovního ruchu a rozvoje spolkového života v obcích, péče o krajinu a podpory venkovského podnikání a zemědělství. Snahou MAS je také přispět ke zlepšení dopravní a technické infrastruktury ve spolupráci s obcemi a mikroregiony.

Budeme podporovat spolupráci mezi partnery veřejné správy, podnikatelského a neziskového sektoru. Podílíme se na poradenství s projektovým řízením pro jednotlivé členy MAS a potencionální žadatele.



K naplnění cílů chceme využít možnosti programu Leader, operační programy ze strukturálních fondů EU Program rozvoje venkova, Regionální operační program, krajské granty a další možnosti financování činnosti MAS Hradecký venkov a dalších partnerů.

STROM CÍLŮ

VIZE				
Hradecký venkov - prosperující venkovská oblast v ekologicky vyvážené krajině poskytující kvalitní podmínky pro rekreaci a život současné i budoucí generace.				
GLOBÁLNÍ CÍL				
Všestranný rozvoj celého území Hradeckého venkova založený na využití místního potenciálu v souladu s principy udržitelného rozvoje				
PRIORITY				
I. Zlepšení využívání turistického potenciálu území MAS Hradecký venkov	II. Zvýšení kvality bydlení	III. Vybudování dopravní a technické infrastruktury v obcích	IV. Rozvoj zemědělství a služeb na venkově	V. Rozvoj podnikání na venkově
CÍLE				
1. Vytvoření společné koncepce využívání turistického potenciálu území MAS HV 2. Rozvoj služeb cestovního ruchu na území MAS HV 3. Záchrana, obnova a rozvoj kulturního dědictví 4. Péče o životní prostředí	1. Obnova a rozvoj obcí a stávající občanské vybavenosti 2. Posilování soudržnosti obyvatel s územím	1. Zvýšení atraktivity venkovských oblastí 2. Zlepšení kvality života ve venkovských oblastech 3. Obnova místních komunikací a veřejných prostranství	1. Modernizace zemědělských podniků 2. Podpora vývoje nových výrobků a technologií, podpora jejich zavádění do výroby 3. Podpora zavádění činností nezemědělské povahy	1. Modernizace budov a technologií stávajících firem 2. Podpora zakládání mikropodniků 3. Zakládání nových živností a podpora regionálních produktů
FICHE 1,2,4,5	FICHE 2,5	FICHE 4	FICHE 1,3,6	FICHE 6,7

6.2. Způsob dosahování cílů a priorit

Hlavním způsobem dosahování cílů a priorit je podpora individuálních projektů v rámci celkové strategie, jejich předkladatelé se zavážou, že jejich projekty budou naplňovat priority a cíle SPL.

1. Máme dobře nastavená preferenční kritéria.



2. Budeme sledovat míru naplňování monitorovacích indikátorů.
3. Budeme sledovat a kontrolovat realizaci jednotlivých projektů
4. Budeme průběžně vyhodnocovat, jak se daří vybírat a realizovat jednotlivé projekty – evaluace.
5. Již nyní poskytujeme asistenci a vzdělávání pro žadatele a orgány MAS.

I. Zlepšení využívání turistického potenciálu území MAS Hradecký venkov

Rozšířením ekonomických činností na venkově, zlepšení kvality života na venkově vytvořením pracovních příležitostí v místě, podporou vytváření nových pracovních příležitostí v oblasti poskytování služeb cestovního ruchu, podpora tvorby expozic, síní, muzeí, galerií, okruhů, stezek.

II. Zvýšení kvality bydlení

Obnovou a rozvojem obcí a stávající občanské vybavenosti, podporou činnosti škol, spolků, sdružení a místních iniciativ, obnovou veřejných prostranství s využitím pro spolkovou, kulturní, environmentální činnost. Podporou činností pro zlepšení trávení volného času, zapojení zájmových spolků, sdružení a veřejnosti. Podporou místních tradic s cílem posílit sounáležitost obyvatel s místem a zároveň vytvořit atraktivní nabídku pro návštěvníky území. Podporou investic zajišťujících vyšší atraktivitu venkovských oblastí.

III. Vybudování dopravní a technické infrastruktury v obcích

Obnovou veřejných prostranství obcí, parkových úprav, obnovou místních komunikací. Podpora a zatraktivnění života ve venkovských oblastech a podpora různorodosti ekonomiky. Podporovat kvalitu života místních obyvatel. Podpora plánové a systematické péče o krajinu. Podpora principů udržitelného rozvoje. Podporou investic do infrastruktury zajistíme vyšší atraktivitu venkovských oblastí.

IV. Rozvoj zemědělství a služeb na venkově

Využití kapacity zemědělských podniků, podporou regionálních produktů, podpora vývoje nových výrobků a technologií, podporou zavádění činností nezemědělské povahy, podporou řemesel.

V. Rozvoj podnikání na venkově

Modernizací budov a technologií stávajících firem, podporou zakládání nových podniků a rozvojem mikropodniků, zakládáním nových živností v oblasti výroby a zpracování.

Soulad cílů a priorit s trvale udržitelným životem

- Udržet stabilní ekonomiku v území respektující životní prostředí.
- Minimalizovat střet hospodářských zájmů a ekonomiky s ochranou životního prostředí a kulturního dědictví.
- Podporovat recyklaci surovin.
- Podporovat rozvoj lidských zdrojů a sounáležitosti obyvatel s územím.
- Snižovat nezaměstnanost a podporovat motivaci lidí k zapojování do pracovních aktivit.
- Zajistit stálý růst vzdělanosti ve společnosti.
- Podporovat udržitelný rozvoj obcí a regionů.
- Podporovat rozvoj veřejný a sociálních služeb.
- Umožnit vznik nových pracovních míst zejména pro mladé lidi a ženy.



„Všestranný rozvoj celého území Hradeckého venkova založený na využití místního potenciálu v souladu s principy udržitelného rozvoje“.

Cíle SPL Hradecký venkov jsou rozpracovány do těchto fichí:

1. Podpora rozvoje cestovního ruchu na území MAS Hradecký venkov (ná vaznost na prioritu I, IV.)

Fiche na podporu rozšíření a zkvalitnění služeb v cestovním ruchu, podpora agroturistiky a venkovské turistiky, podpora malokapacitních ubytovacích zařízení.

2. Záchrana, obnova a rozvoj kulturního dědictví na území MAS Hradecký venkov (ná vaznost na prioritu I, II.)

Fiche na zhodnocení a využití kulturního dědictví venkova jako jsou kulturní památky, památková území, kulturní prvky vesnice, investice na výstavbu muzeí a expozic.

3. Konkurenceschopnost zemědělství (ná vaznost na prioritu IV.)

Fiche na zlepšení ekonomické výkonnosti podniků, zvýšení jejich konkurenceschopnosti, podpora inovací, zlepšení zpracování a marketinku výrobků.

4. Vybudování dopravní a technické infrastruktury v obcích (ná vaznost na prioritu I, III.)

Fiche umožní realizaci projektů zaměřených na obnovu infrastruktury, zlepšení podmínek života místních obyvatel a návštěvníků. Projekty přispějí ke zvýšení atraktivity území a rozvoji ekonomiky.

5. Obnova a vybavení objektů občanské vybavenosti – posilování sounáležitosti obyvatel s územím (ná vaznost na prioritu I, II.)

Fiche umožní stavební obnovu a výstavbu objektů pro služby, volnočasové aktivity, sport, sociální služby a vzdělání. Umožní rozvíjení spolkového života, kulturního a společenského života.

6. Podpora zavádění činností nezemědělské povahy (ná vaznost na prioritu IV, V)

Fiche zaměřená na rozvoj nezemědělské produkce, rozvoj řemesel a podporu zaměstnanosti.

7. Podpora stávajících podniků a podpora zakládání mikropodniků (ná vaznost na prioritu V.)

Fiche je zaměřená na modernizaci objektů na provozovny, tvorbu nových pracovních míst, zvýšení konkurenceschopnosti, vytváření podmínek pro nové místní produkty, investice do techniky, nákupu strojů, výrobních zařízení, vybavení provozoven, úprava skladových hospodářství.



Na základě těchto fichí jsme připraveni a schopni vybírat inovativní a kvalitní projekty, které budou přínosem pro rozvoj území a budou naplňovat trvale udržitelný rozvoj Hradeckého venkova.

Realizace jednotlivých částí SPL v rámci fichí a vazba na jednotlivá opatření PRV je znázorněna v následující tabulce (H = hlavní opatření, V = vedlejší opatření):

PRV SPL	I.1.1.	I.1.3.	I.3.1.	II.2.4.	III.1.1.	III.1.2.	III.1.3.	III.2.1.	III.2.2.	III.3.1.
1.				V	V		H			
2.							V	V	H	
3.	H	V								
4.								H		
5.								H		V
6.					H					
7.						H				

6.3. Zapojení inovačních prvků

Zrealizované inovační aktivity

- Zásadní změnou oproti dosavadní praxi při řešení místních problémů je postupné zavádění principů Agendy MA21 do plánování a rozhodování obecních úřadů a svazků obcí. V regionu vznikly nové strategické plány za účasti zájmových spolků, klubů a sdružení, zemědělců, místních podnikatelských subjektů a veřejnosti. Při tvorbě těchto plánů byly postupně zvyšovány úrovně zapojení regionálních aktérů (od informování přes konzultace a zapojení do tvorby až po dnešní partnerství v MAS).
- Jsou využívány moderní informační komunikační kanály – internetové stránky, e-mailová korespondence, vydávány mikroregionální zpravodaje.
- Mikroregion Urbanická brázda - mezi žáky II. stupně 2 základních škol proběhlo v červnu 2007 dotazníkové šetření zaměřené na získání jejich názorů (např. co jim chybí v obci/regionu; jak by mohli přispět k rozvoji obce/regionu ...). Šetření předcházelo zařazení konkrétní problematiky z mikroregionu (téma: obec, region, rozvojové plány) do učiva občanské nauky. Výsledky ankety byly projednány na svazku obcí a připravuje se první společný projekt, jehož plánování se děti aktivně účastní.
- Mikroregion Nechanicko - čtyřdenní setkání zájmových spolků, klubů a organizací Nechanicka, které se uskutečnilo v listopadu 2006. Zástupci 37 NNO připravili výstavy, prezentace, ukázky prací a trofejí a v průběhu akce informovali návštěvníky o své činnosti. První den dopoledne byl vyhrazen dětem z II. stupně základních škol z regionu Hradecký venkov. Manažerka svazku v průběhu setkání provedla se zástupci všech NNO dotazníkové šetření. Výsledky a závěry šetření byly předloženy správní radě mikroregionu Nechanicko. NNO jsou informováni o činnosti svazku obcí (nyní i MAS) a jsou jim zasílány relevantní aktuální informace o vyhlašovaných dotačních a grantových výzvách.
- Průzkum cestovního ruchu v turistické oblasti Podzvičinsko (Hustířanka), realizovaný v létě 2006 a v zimě 2006/2007 Informačním centrem v Kuksu.
- Založení Poradny a knihovny rozvoje venkova, která nyní působí v Chotěborkách (Hustířanka), a jejíž vznik byl umožněn díky podpoře projektu z OP RLZ.
- 2007/2008 zapojení místních včelařů do ekologického vzdělávání dětí z mateřských a základních škol s praktickými ukázkami práce včelařů.



- „Dny regionu Hradecký venkov“ – jaro 2008, vícedenní akce MAS - prezentace NNO, podnikatelů a živnostníků; prostor pro neformální setkání regionálních aktérů a představení činnosti a plánů MAS široké veřejnosti. Cílem bylo propagovat MAS, rozšiřovat partnerství a zvyšovat podíl a míru zapojení veřejnosti na životě v regionu
- Druhým rokem pořádá MAS Hradecký venkov za podpory Královehradeckého kraje systematické ekologické vzdělávání dětí a učitelů z MŠ a ZŠ z území MAS.
- Spolupráce MAS se Střední průmyslovou školou kamenickou a sochařskou v Hořicích na opravě památek v rámci maturitních prací studentů.
- Spolupráce MAS Hradecký venkov se základními školami na území MAS při řešení projektů přispívajících k naplnění jednotlivých fichí SPL. Tzv. projektové řízení v praxi – cvičně řeší konkrétní projekty z regionu.

Navrhované inovační aktivity

- Využívat metody a principy Agendy 21 při dalším rozvoji obcí, svazků obcí i regionu MAS.
- Zavedení systému certifikace regionálních produktů a regionálních trhů pro zvýšení konkurenceschopnosti a povědomí o kvalitních místních produktech, řemeslech a službách.
- Využít specifikum území prusko-rakouské války roku 1866 a nevyužívané objekty v regionu přeměnit na stálé výstavní expozice a zvýšit nabídku atraktivit pro návštěvníky regionu, podpořit rozvoj cestovního ruchu.
- Využít zkušeností ze zapojení žáků základních škol do plánování v mikroregionu Urbanická brázda pro setkávání zástupců MAS a školních samospráv všech 5 úplných základních škol v regionu (1.-9. třída). Vznik „parlamentu mladých“. Cílem je zapojovat děti a mládež do veřejného života, podporovat jejich sounáležitost s místem, kde žijí.
- Zavést ocenění „Čin roku“ v kategorii děti a mládež a tím zvyšovat sociální vnímání.
- Při revitalizacích a nových výsadbách zeleně úzce spolupracovat s místními mysliveckými a rybářskými spolky. Cílem je zvyšovat plochy původní zeleně vhodné a využitelné pro místní živočichy.
- Veletrh mezinárodních kontaktů – umožnit zájemcům z regionu MAS a z partnerských zahraničních regionů představit svou činnost a navázat partnerské vztahy. Partnerské zahraniční regiony: Jedlina – Zdrój (Polsko) a Sdružení obcí CdC Pays Melois (Francie).
- Vybudovat v regionu Středisko environmentální výchovy a vzdělávání. Systematicky vzdělávat zájmové skupiny i širokou veřejnost v návaznosti na již probíhající ekologické projekty.
- Využití benefičních akcí a dobrovolnické práce mladých lidí při opravách a údržbě drobných památek v Památkové zóně 1866.

6.4. Finanční plán

Finanční plán vychází z absorpční kapacity území MAS, která odráží na **400 nashromážděných projektových záměrů** z regionu Hradecký venkov. Záměry byly zařazeny do jednotlivých priorit a fichí, což bylo výchozím podkladem pro rozvržení finančních prostředků mezi jednotlivé fiche v průběhu návrhového období. Upřednostnění fichí 2,4,5 vychází ze znalosti prostředí a připravenosti jednotlivých projektů. Přidělení finančních prostředků fichím odpovídá potřebnost v území a vychází ze závěrů analýzy území i závěrů SWOT analýzy.



Reálná absorpční kapacita území je několikanásobně vyšší než jsou plánované prostředky na realizaci SPL, a proto MAS využívá další zdroje a fondy EU.

Rozvržení finančních prostředků mezi Fiche v procentním vyjádření

Č.fiche	Název fiche	Rok				
		2008+2009	2010	2011	2012	2013
1.	Podpora rozvoje cestovního ruchu na území MAS Hradecký venkov	0%	0%	10%	15%	15%
2.	Záchrana, obnova a rozvoj kulturního dědictví na území MAS Hradecký venkov	13%	14%	9%	14%	14%
3.	Konkurenceschopnost zemědělství	0%	0%	10%	0%	10%
4.	Vybudování dopravní a technické infrastruktury v obcích	40%	20%	10%	10%	0%
5.	Obnova a vybavení objektů občanské vybavenosti - posilování sounáležitosti obyvatel s územím	30%	20%	20%	20%	20%
6.	Podpora zavádění činností nezemědělské povahy.	0%	15%	13%	13%	12%
7.	Podpora stávajících podniků a podpora zakládání mikropodniků	0%	15%	12%	12%	13%
	MAS	17%	16%	16%	16%	16%
	Celkem	100%	100%	100%	100%	100%

6.5. Celková strategie území

V průběhu roku 2008 byla z podnětu MAS Hradecký venkov zpracována Integrovaná strategie území regionu Hradecký venkov pro období 2008-2013. Jedná se o ucelený rozvojový dokument, který vznikl ve spolupráci veřejné a soukromé sféry. Byl zpracován (zejména části SWOT analýza a koncepční část) za účasti zástupců území; jádro zpracovatelského týmu tvořili členové programového výboru MAS Hradecký venkov, k nimž se přidali další subjekty působící v území. Stanovené priority a cíle byly předloženy k veřejné diskusi. Strategie byla schválena plénem MAS Hradecký venkov.

Tato Integrovaná strategie území respektuje institucionální strukturu regionální politiky Evropské unie, České republiky a Královéhradeckého kraje – nejen v orgánech, ale zejména ve strategických dokumentech, dotačních titulech a dalších nástrojích, jejichž prostřednictvím je regionální politika vykonávána a naplňována.

Strategický plán Leader se stává jedním z nástrojů naplnění ISÚ. V rámci ISÚ byly definovány tři strategické priority:

I. PARTNERSTVÍ A SPOLUPRÁCE

Specifický cíl: utváření partnerství a rozvoj spolupráce v regionu za účelem využívání dotačních příležitostí ke zvýšení kvality infrastruktury a vybavenosti a na rozvoj cestovního ruchu.

II. INFRASTRUKTURA A VYBAVENOST

Specifický cíl: vybudování potřebné infrastruktury a vybavenosti pro zvýšení kvality bydlení a rozvoj cestovního ruchu v regionu.



III. CESTOVNÍ RUCH

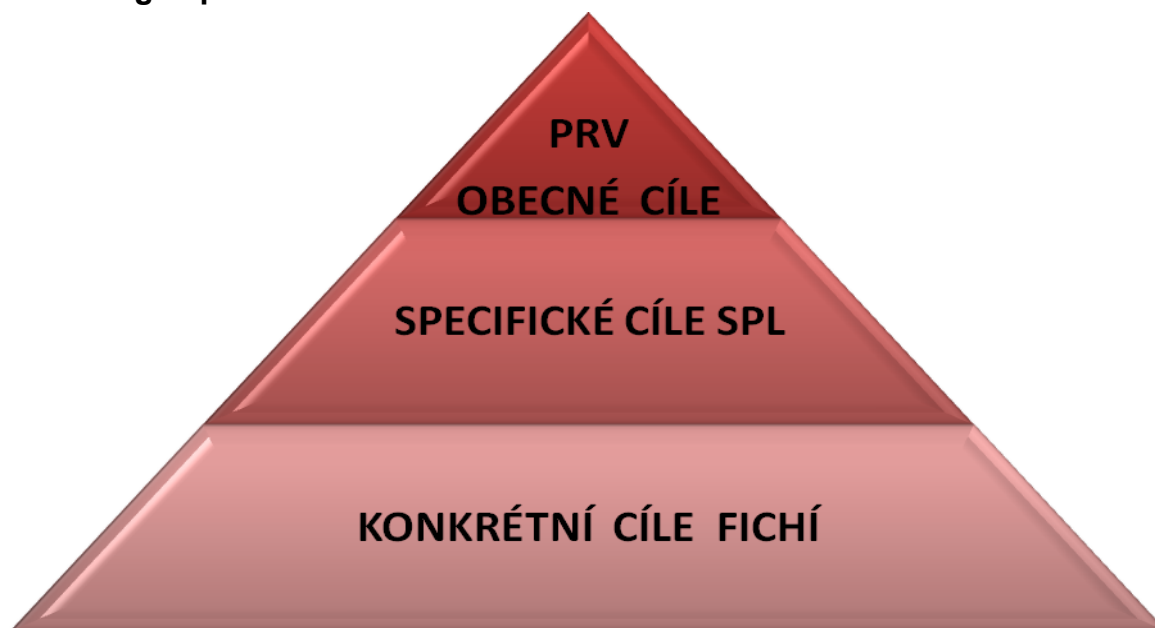
Specifický cíl: posilování atraktivity regionu pro rozvoj cestovního ruchu

Provázanost ISÚ a SPL je znázorněna v následující tabulce:

ISÚ	Cíle SPL, které naplňují ISÚ
Priorita I - PARTNERSTVÍ A SPOLUPRÁCE	
1. Utváření a rozvoj partnerství a spolupráce veřejné správy, podnikatelské sféry a neziskového sektoru v regionu Hradecký venkov	II.2. Posilování sounáležitosti obyvatel s územím
2. Utváření a rozvoj partnerství a spolupráce regionu Hradecký venkov se zahraničními partnery	
3. Rozvoj lidských zdrojů v regionu Hradecký venkov	V.2. Podpora zakládání mikropodniků V.3. Zakládání nových živností v oblasti výroby a zpracování
Priorita II – INFRASTRUKTURA A VYBAVENOST	
1. Rozvoj technické infrastruktury v obcích regionu	III.3. Obnova místních komunikací
2. Obnova a rozvoj občanské vybavenosti	II.1. Obnova a rozvoj obcí a stávající občanské vybavenosti III.1. Zvýšení atraktivity venkovských oblastí III.2. Zlepšení kvality života ve venkovských oblastech
3. Rozvoj infrastruktury cestovního ruchu	V.1. Modernizace budov a technologií stávajících firem
Priorita III – CESTOVNÍ RUCH	
1. Podpora rozvoje služeb cestovního ruchu	I.2. Rozvoj služeb cestovního ruchu na území MAS Hradecký venkov
2. Záchrana, obnova a rozvoj kulturního dědictví a krajiny regionu za účelem zvýšení atraktivity území pro rozvoj cestovního ruchu	I.3. Záchrana, obnova a rozvoj kulturního dědictví I.4. Péče o životní prostředí
3. Podpora rozvoje agroturistiky	IV.1. Modernizace zemědělských podniků IV.3. Podpora zavádění činností nezemědělské povahy
4. Marketing cestovního ruchu	I.1. Vytvoření společné koncepce využívání turistického potenciálu území MAS Hradecký venkov V.3. Zakládání nových živností a podpora regionálních produktů



6.6. Monitoring naplňování cílů SPL



Pyramida cílů, kde odspodu jsou konkrétní cíle fichí. Ty pomáhají naplnit specifické cíle SPL, ty pak přispívají k naplňování obecných cílů PROGRAMU ROZVOJE VENKOVA, které jsou na vrcholu této pyramidy. Abychom mohli tyto cíle monitorovat, uvádíme ve fichích - **monitorovací indikátory**.

Naplňování všech těchto cílů musí být monitorovatelné, měřitelné a porovnatelné. V SPL uvádíme koncové hodnoty, kterých bychom chtěli po ukončení programu dosáhnout. MAS proto bude preferovat takové projekty koncových uživatelů, které k naplnění indikátorů a splnění cílů pomohou nejlépe.

Z těchto uvedených důvodů se jak v „Povinných kritériích“, tak v „Preferenčních kritériích stanovených MAS v jednotlivých fichích stanovila tzv. **preferenční kritéria**.

MAS Hradecký venkov si stanovila tyto monitorovací indikátory a výstupní hodnoty:

Monitorovací indikátor: Počet obnovených kulturních památek

- výstup 2 obnovené památky.

Monitorovací indikátor: Počet obnovených veřejných prostranství

- výstup 2 obnovená prostranství.

Monitorovací indikátor: Počet m obnovených místních komunikací III. a IV. tř.

- výstup 3000 m obnovených místních komunikací.

Monitorovací indikátor: Počet nových nebo obnovených objektů občanské vybavenosti

- výstup 2 objekty.

Monitorovací indikátor: Počet nově vybavených objektů občanské vybavenosti

- výstup 4 vybavené objekty.



7. Partnerství MAS

7.1. Historie MAS



jednání jsou veřejná, vedená facilitátorem, otevřená všem zájemcům o danou problematiku.

V 2007 byli dohodnuti a podepsány rámcové partnerské smlouvy s MAS Brána do Českého ráje a francouzským regionem CdC Pays Melois.

K září 2008 zahrnuje území MAS správní území 57 obcí a 1 město a má 28 partnerů, se kterými jsou uzavřeny partnerské smlouvy. Zástupci partnerů se aktivně podílejí na činnosti MAS a jejích orgánů.

Datum vzniku MAS: registrace na Ministerstvu vnitra proběhla dne 27.6. 2007.

Kritéria pro volbu partnerů nebyla stanovena. V regionu byla obvyklými informačními kanály zveřejněna informace o zakládání MAS a výzva k zapojení do přípravy.

Propojení veřejného a soukromého sektoru v souvislosti z historií mas – 12.4.2007 proběhlo první setkání se zástupci NNO, podnikatelů a klubů ze zakladatelských mikroregionů. Největší aktivitu projeví zástupci neziskových organizací, z nichž někteří měli povědomí iniciativě Leader a rychle se zapojili. Management MAS si rychle uvědomil hodnotový potenciál s významnými přínosy pro proces utváření vazeb v MAS.

Prvotním impulsem pro vznik Místní akční skupiny Hradecký venkov byla iniciativa zakládajících svazků obcí Nechanicko, Obce památkové zóny 1866 a Urbanická brázda, které zaktivizovaly další aktéry regionu – neziskové a zájmové organizace a místní podnikatele. Zakládající svazky již více než 2 roky před vznikem MAS spolupracovaly v rámci projektů EPC a AKKORD Krajského úřadu Královéhradeckého kraje a na vlastních společných projektech.

V listopadu 2006 se uskutečnilo v Nechanicích setkání NNO, kde byla založena databáze projektů, která byla následně použita jako základ společné databáze MAS. Postupně se uskutečnilo několik setkání za účelem vysvětlení problematiky Leader, byli přizváni PhDr. Oldřich Čepelka a Ing. Stanislav Jäger, kteří představili činnost fungování MAS.

Od roku 2007 se účastní společných jednání a činnosti též mikroregion Hustřínka. Území, na kterém působí MAS Hradecký venkov je tvořeno správním územím těchto 4 svazků obcí a zasahuje do 3 okresů (Hradec Králové, Náchod a Trutnov). Sídlo MAS je v Nechanicích.

Od srpna 2007 se postupně zapojovali do procesu tvorby aktivní regionální aktéři, kteří mají zájem něco v regionu dělat, změnit. Někteří z nich postupně uzavírali partnerské smlouvy s MAS a zapojili se do činnosti orgánů MAS. Všechna



Praskačka 12, 503 33 Praskačka • www.urbanicko.cz





Oslovování veřejnosti -

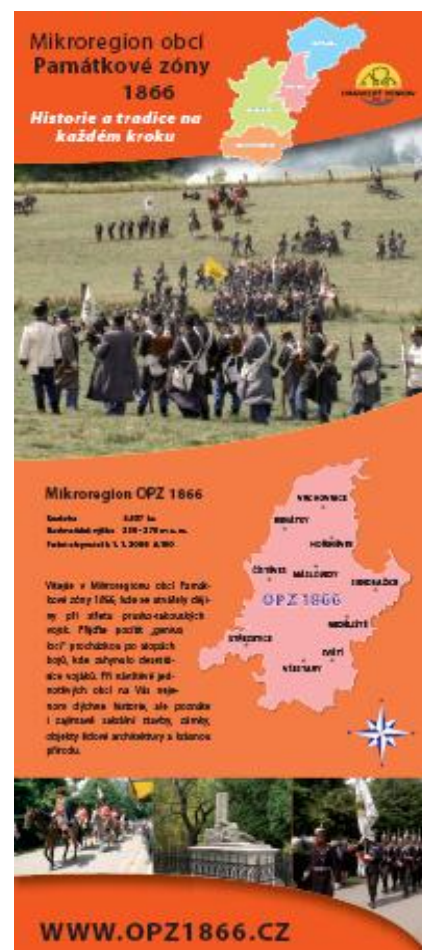
- Informování široké veřejnosti (prostřednictvím obecních a mikroregionálních zpravodajů; informačních letáků; internetových stránek obcí a svazků obcí; v rámci různých kulturně-společenských akcí) o činnosti mikroregionů, o programu LEADER a připravovaném založení MAS Hradecký venkov
- Informování jednotlivých zájmových skupin (NNO, podnikatelé, široká veřejnost, žáci II. stupně základních škol) o činnosti v regionu a tvorbě SPL; získávání jejich námětů, názorů a rozvojových záměrů a projektů pomocí dotazníkových šetření a řízených hovorů s vybranými skupinami (ženy, mládež, zemědělci)
- Konzultování – konzultování rozvojových záměrů jednotlivých regionálních aktérů; jejich začleňování do SPL.
- Zapojování – zapojení regionálních aktérů do zpracování SPL (připomínkování, doplnění a odsouhlasení analýzy regionu a SWOT analýzy; formulování a schválení strategické části SPL; připomínkování fichí pro SPL
- Partnerství – uzavírání partnerských smluv s MAS Hradecký venkov, členství v orgánech a komisích MAS, připomínkování a tvorba SPL.

7.2. Zapojení partnerů do přípravy SPL

7.2.1. Úloha a odpovědnost

jednotlivých subjektů účast na projednávání SPL.

- Iva Horníková, manažerka SPL – koordinace zpracování SPL.
- Mgr. Jolana Šopovová, lektorka a konzultantka: **facilitace veřejných setkání - subjekt Nový les NNO.**
- Ing. Jana Rejlová, manažerka MAS, místostarostka obce Roudnice, euromanažerka 3 svazků obcí, zkušenosti v oblasti územního plánování a regionální politiky: koordinátorka činnosti expertů pro zpracování SPL – **subjekt Svazek obcí Mikroregion Urbanická brázda.**
- Jana Kuthanová, starostka obce Hořiněves, předsedkyně Programového výboru: koordinace programového výboru, příprava podkladů pro jeho práci – **subjekt Svazek obcí Mikroregion obcí Památkové zóny 1866.**
- Ivan Šenk, správce Státního zámku Hrádku u Nechanic, člen Výběrové komise: koordinoval oblasti cestovního ruchu a památek zpracování návrhů pro **fiche 1,2 – subjekt Národní památkový ústav.**
- Dr. Ing. Jan Pešek, ředitel zemědělské akciové společnosti, je členem představenstva Zemědělského svazu územní organizace Hradec Králové, člen představenstva Okresní agrární komory Hradec Králové, člen Výběrové komise, zpracování návrhů pro **fichi 7 – subjekt Zemědělská akciová společnost Mžany.**
- Ing. Ivan Horák, člen správní rady agrární komory, člen Programového výboru: koordinovali oblasti zemědělství a



životního prostředí, zpracování návrhů pro **fiche 3, 6 - podnikatel v zemědělství.**

- Ing. Miroslava Součková, starostka obce Praskačka, předsedkyně Monitorovacího výboru: příprava podkladů pro monitorovací kritéria, zpracování návrhů z oblastí dopravní infrastruktury **fichi 4 – subjekt TJ Sokol Praskačka.**
- Mgr. Hana Jarošová, učitelka, předsedkyně NNO, členka Programového výboru: koordinovala oblasti volnočasových aktivit a zapojení žen, zpracování návrhů pro **fichi 5 – subjekt Mateřské centrum Nechanice o.s.**
- Ing. Helena Fikarová, manažerka cestovního ruchu TO Hradecko, praxe s projekty v marketingu, cestovním ruchu a v regionálním rozvoji. Členka Programového výboru, členka pracovní skupiny Mladých: koordinace oblastí zapojení mladých lidí do 30 let, zpracování návrhů pro **fichi 5 - subjekt ZŠ a MŠ Praskačka.**

7.2.2 Účast jednotlivých partnerů na jednání SPL

Partneři se do přípravy SPL zapojili vyváženým rozdělením do programového výboru a pracovních skupin, které řeší společné cíle partnerů. Byli zpracovávány návrhy po jednotlivých částech a připomínkovány při jednotlivých setkáních, kterých se účastnilo plénum, programový výbor a další zájemci. Cílem bylo sestavit kvalitní strategický plán Leader Hradecký venkov MAS. Do práce činnosti se zapojily i pracovní skupiny a provedly místní dotazníkové šetření a analýzu ve skupině zemědělců. Takto se do přípravy SPL zapojilo mimo partnery i velké množství obyvatelstva.

Ženy jsou aktivně zapojeny do většiny orgánů. Z hlediska naplňování priorit SPL se zabývají tematikou: ženy na mateřské/rodičovské dovolené a jejich návrat do pracovního procesu, obnova a rozvoj dovedností nutných k uplatnění na trhu práce, problematikou rodiny na venkově, volnočasovými aktivitami a spolkovou činností.

Problematika **mladých lidí** je řešena aktivním zapojováním dětí z MŠ a ZŠ do práce MAS ekologických projektů. S využitím inovativních prvků. Mladí lidé v MAS Hradecký venkov rozvíjí mezinárodní partnerství výměnnými pobyty s francouzskými partnery.

Zemědělci byli doposud zapojeni do činnosti MAS při formování orgánů MAS, při zpracování SWOT analýzy a strategického plánu Leader. Pracovní skupina pro zemědělství spolupracuje na realizaci strategické priority IV, V. SPL.

7.2.3. Předpoklad vývoje spolupráce v budoucím období

Budoucí spolupráce partnerů na činnosti MAS, na realizaci a případných změnách SPL je nezbytná, což se prokázalo při tvorbě SPL. Zapojily se všechny orgány MAS včetně pracovních skupin. Naší výhodou je, že MAS Hradecký venkov má široké pole působnosti. Zaměřujeme se na vzdělávání, spolupráci se školkami a školami, ekologické projekty, projekty rovných příležitostí apod. Realizační tým je sebraný a připravený nést odpovědnost. Z pohledu vztahu k veřejnosti pocítujeme zájem dalších subjektů o členství nebo i zájem pomoci s rozvojem regionu bez ohledu na sepsanou partnerskou dohodu.

1. SPOLEČENSKÉ SETKÁNÍ A PREZENTACE
zájmových spolků, klubů a občanských sdružení Mikroregionu NECHANICKO

24. - 26. listopadu 2006
v Kulturním domě v Nechanicích

Program

24. 11. 2006	25. 11. 2006	26. 11. 2006
8:00 - 12:00 hod Program pro děti: s divadlem třídy, sádkami, školou, Olšici, Lázněmi, občanským klubem (především je vyzkoušením)	8:00 - 18:00 hod Pro výbor: V průběhu odpoledne bude probíhat diskusní program praktických otázek. Zasedání pracovních skupin (zemědělství, školství, šport, občanských spolků, školka, jazyk, Nechanice, ČS, Ústřední - lazeňský klub, Český svaz rodáků, Český svaz zahradníků, včeláři, Český svaz turistů, Český rybářský svaz, žánk, Aps Vlna, Aps Ústředí, 841)	8:00 - 15:00 hod Pro veřejnost: V průběhu odpoledne bude probíhat diskusní program praktických otázek. Diskusní sdružení: Společnost Nechanice, ČS, Ústřední - lazeňský klub, Český svaz rodáků, Český svaz zahradníků, včeláři, Český rybářský svaz, žánk, Aps Vlna, Aps Ústředí, 841

Pro veřejnost: Prezence zájmových spolků, klubů a občanských sdružení.

Pro veřejnost: Prezence zájmových spolků, klubů a občanských sdružení.

Srdčně Vás zveme a těšíme se na Vás!

SROP, CEP, EU, MAS Hradecký venkov

7.3. Vztah k obyvatelstvu

7.3.1. Jaké byly vyvinuty snahy o zapojení obyvatel do MAS a její činnosti

Zapojení obyvatel do MAS Hradecký venkov považujeme za nezbytnou, protože umožňujeme hledat kompromisy, ale i efektivní řešení pro obyvatele a podnikatele na venkově. Projekty založené na partnerské spolupráci budou prioritou v naší další práci.

Ve dnech 24.- 26.11.2006 proběhlo 1. společenské setkání a prezentace zájmových spolků, klubů a



občanských sdružení Mikroregionu Nechanicko. Spolky prezentovaly svou činnost široké veřejnosti. S prezentujícími spolky proběhlo dotazníkové šetření. Nejdůležitější závěr - spolky chtějí být informovány a nabízejí svou pomoc při založení MAS. - databáze NNO byla využita při oslovování před zahájením práce na SPL, mnozí se skutečně zapojili do tvorby SPL.

- 7.3.2007 Roudnice – pracovní setkání starostů a zástupců členských obcí mikroregionů Nechanicko, Obce PZ 1866 a Urbanická brázda bylo seznámení zástupců obcí s připravovanou iniciativou a zapojení jednotlivých obcí v procesu oslovování veřejnosti a informování aktivních z regionu Hradecký venkov.
- březen 2007 – pracovní schůzky zakladatelů, na nichž byly vypracovány návrhy Zakladatelské listiny obecně prospěšné společnosti Hradecký venkov, Statutu o.p.s. a Rámcové partnerské smlouvy (všechny návrhy jsou zveřejněny na níže uvedených internetových stránkách)
- 5.4.2007 Vřestary – pracovní setkání zakladatelů o.p.s. Hradecký venkov a zástupců podnikatelských subjektů z regionů s cílem zapojení podnikatelů Hradeckého venkova se zájmem o rozvoj regionu a se zájemci o partnerství s NNO a veřejným sektorem - vzájemná výměna zkušeností.
- 12.4.2007 Nechanice – pracovní setkání zástupců zakladatelů o.p.s. Hradecký venkov a nestátních neziskových a zájmových organizací s cílem zapojení NNO Hradeckého venkova o rozvoj regionu a zájemci o partnerství s podnikateli a veřejným sektorem-vzájemná výměna zkušeností.
- duben 2007 - schválení založení obecně prospěšné společnosti Hradecký venkov v orgánech svazků obcí Nechanicko, Obce PZ 1866 a Urbanická brázda
- květen 2007 – podání návrhu na zápis obecně prospěšné společnosti Hradecký venkov do rejstříku o.p.s. u Krajského soudu v Hradci Králové
- duben, květen 2007 – projednávání vstupu do MAS Hradecký venkov v podnikatelských subjektech a v nestátních neziskových a zájmových organizacích v regionech a následně uzavírání Rámcových partnerských smluv
- květen – zahájení prací na Strategii rozvoje regionu Hradecký venkov a společném katalogu projektů
- červen 2007 setkání členů MAS, stanovení dalšího postupu prací na společném rozvoji regionu
- červenec - září 2007 práce expertů na analýzách regionu Hradecký venkov
- od srpna 2007 práce orgánů MAS a odborných komisí na SPL a přípravě dalších projektů, především v oblasti vzdělávání.
- prosinec 2007 schválení SPL

Obyvatele do MAS a její činnosti zapojujeme prostřednictvím společenských a kulturních akcí, které mají rozšířit povědomí o práci MAS. Organizujeme pravidelné akce „Mikroregiony na kole“ ve snaze rozšířit povědomí o velikosti území MAS.

MAS Hradecký venkov připravila sadu propagačních předmětů, které slouží jako drobný sponzoring pro školy, NNO a členy MAS. Podmínkou získání je propagovat činnost MAS těmito organizacemi na akcích, které pořádají.

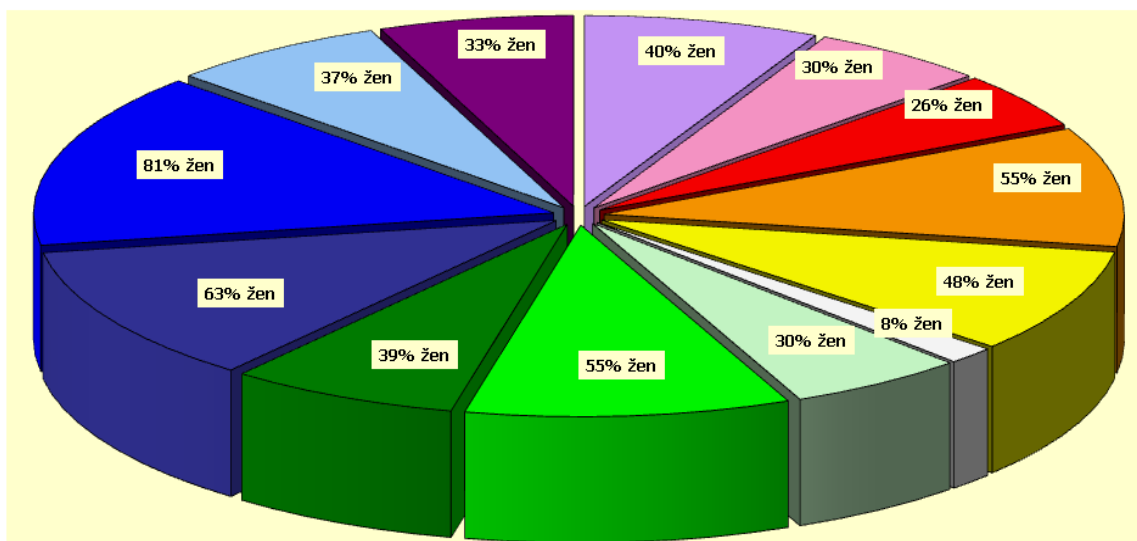
Byli osobně osloveni představitelé škol, NNO a dalších zájmových organizací. Z těchto se do činnosti v orgánech a pracovních skupinách MAS zapojily hlavně ženy z Mateřského centra Nechanice o.s. , Rodinného a mateřského centra Libčany, Spolku žen ze Střezetic a ze základních škol v Hoříněvsi a v Nechanicích.

Zřízení kontaktních míst pro styk s veřejností na OÚ Nechanice, OÚ Roudnice, OÚ Praskačka a OÚ Hoříněves. Velký důraz klademe na osobní kontakty s partnery, které nemohou vynahradiť jiné komunikační prostředky - zajišťuje manažerka SPL.



Na internetových stránkách jsou zveřejněny projektové listy s výzvou o spolupráci. Do současné doby se sešlo na 400 velmi zajímavých projektů.

7.3.2. Zjišťování potřeb místních obyvatel



- Svoji kvalifikaci nevyužije
- Přístup k dalšímu vzdělání nemá
- Možnost seberealizace v některé společenské organizaci nemá
- Členkou žádné společenské organizace není
- Za práci mimo Hradecký venkov musí dojíždět
- Zařízení pro děti nemá možnost využívat pouze
- Dotupnost služeb hodnotí jako špatnou
- V krizových rodinných situacích se nemá možnost poradit
- Na špatnou dostupnost lékařské a sociální péče si stěžuje
- Jako nedostatečnou, hodnotí nabídku volnočas. a sport. aktivit
- Na nedostatek pracovních příležitostí v regionu si stěžuje
- Nespokojeno s dopravní obslužností je
- Zájem o další vzdělávání neprojevil

MAS Hradecký venkov připravila dotazníkové šetření pro zjištění potřeb místních obyvatel a to hlavně žen a zemědělců. Zapojily se pracovní skupiny a provedly dotazování. Byla použita metoda face-to-face (rozhovor tazatele s respondentem). Poté připravily tištěné dotazníky s otázkami. Bylo rozdáno 400 dotazníků rovnoměrně po území čtyř mikroregionů, návratnost byla 61%. Byly určeny pro zjištění problémů žen a byla navržena následná řešení. Součástí dotazníků je mapka území MAS a odkaz na internetové stránky. Na navrhovaných řešeních se začaly podílet pracovní skupiny dle svého zaměření. Je to zejména příprava vzdělávacích seminářů pro ženy, ekologické projekty pro mateřské školy, které právě probíhají a na aktivní spolupráci při volnočasových a sportovních aktivitách



Byla provedena analýza mezi zemědělci. Manažerka vedla řízené rozhovory s cílem zjistit potřeby zemědělců. Byla zjištěna nezkušenost zemědělců se strukturálními fondy EU, proto jsme se zaměřili na pomoc při přípravě a zpracování projektů a na další spolupráci. Tuto pomoc máme administrativně zajištěnou.

Proběhli rozhovory se zástupci obcí, s významnými podnikatelskými subjekty, aktivními neziskovými organizacemi a dalšími institucemi, které významně ovlivňují činnost regionu. Z rozhovorů vyplynuly potřeby úzkých vazeb mezi jednotlivými partnery a šíření zkušeností pro zlepšení kvality života ve venkovských oblastech.

7.3.3. Informace o MAS a SPL

Jsou propracované na webových stránkách www.hradeckyvenkov.cz na webových stránkách mikroregionů a obcí. Na veřejných místech jsou umístěny propagační materiály o MAS. Informujeme v tisku, osobními kontakty, atd. Další způsoby jsou podrobně popsány v kapitole 10.8.

7.4. Otevřenost MAS

7.4.1. Jakým způsobem lze vstoupit do MAS

Statut ani Stanovy společnosti neomezují vstup dalších partnerů do MAS. Svou aktivní činností chce MAS zapojovat co možná nejvíce dalších regionálních aktérů, kterým není lhostejné místo, kde žijí a kteří chtějí přispět k rozvoji svého regionu. Aktivity MAS umožňují co možná nejširšímu spektru obyvatelstva se činnosti účastnit a aktivně zapojovat.

7.4.2. Jaké skupiny členů/partnerů mohou vstoupit do MAS

Při přijímání nových členů postupujeme podle platného Statutu společnosti. Zájemce vyplní rámcovou smlouvu a zaplatí členský poplatek. Smlouva je k dispozici na www.hradeckyvenkov.cz nebo v kanceláři MAS. MAS je otevřenou organizací. Je založená na principu partnerství. Partnery hledáme na území MAS, v rámci kraje, republiky, ale také v členských státech EU (Slovensko, Francie).

Do MAS mohou vstoupit skupiny členů, kteří mají společný cíl, respektují dohodnutá pravidla a způsob spolurozhodování. Nabízíme prostor pro komunikaci a vzájemnou výhodnost partnerství. Zájem aktivně se podílet na činnosti místní akční skupiny, pracovat na zpracování či aktualizaci Strategie a poté ji naplňovat. U veřejných subjektů platí kritérium, že se mohou stát členy pouze tehdy pokud celkový počet zástupců veřejných subjektů nepřesahuje 50 %.

Sektor	Počet partnerů MAS		z toho počet žen
	absolutně	v procentech	
Veřejný sektor	6	21,5	2
Podnikatelský sektor	4	14	1
NNO	16	57	6
Fyzické osoby	2	7	2
CELKEM	28	100	11



8. Zkušenosti a spolupráce

8.1. Zkušenosti

MAS Hradecký venkov v roce 2007 podala žádost do PRV, osa IV. Leader, 1.2. Opatření místní strategie, která prošla administrativní kontrolou, ale nebyla vybrána k podpoře.

Předsedkyně programového výboru Jana Kuthanová osobně konzultovala nedostatky s pracovníky Ministerstva zemědělství ČR. Hodnocení předala orgánům MAS Hradecký venkov k projednání a doporučila úpravu SPL – popis zapojení aktérů do činnosti MAS Hradecký venkov, administrativní postupy, atd. To vyústilo v zájem nových členů o práci v MAS a následné doplňující volby nových členů. MAS Hradecký venkov se během příprav na 2. kolo profesionalizovala a poskytovala vzdělávání pro orgány MAS a management a připravovala se na profesionální práci s ohledem na eventuelní úspěch druhé žádosti.

V rámci OP Rozvoj lidských zdrojů spolufinancovaných z fondů EU jsme připravili cyklus seminářů „Rovné příležitosti žen a mužů“ pro území Královéhradeckého kraje.

Hlavní cíle jsou:

1. Podpora a rozvoj služeb péče o děti - sladování rodinného a profesního života.
2. Vzdělávání rodičů na mateřské a rodičovské dovolené - informační technologie, snadný návrat do zaměstnání.
3. Využívání informačních a komunikačních technologií skupinou dlouhodobě nezaměstnaných žen.
4. Získání komunikačních dovedností.
5. Motivace cílových skupin - praxe v řízení lidských zdrojů.
6. Sociálně-psychologické poradenství.
7. Zlepšení zaměstnanosti vybraných cílových skupin.
8. Umožnit další vzdělávání skupinám ohrožených sociální izolací.
9. Naplnit potřeby cílových skupin s cílem posílit jejich konkurenční schopnost na trhu práce.

Náš projekt je v souladu s cíli integrované strategie území a strategie rozvoje lidských zdrojů pro ČR. Vyvrcholením tohoto projektu bude krajská konference s našimi partnery z Francie. Žádost byla podána (zaadministrována) 6.10.2008. Doklad je součástí přílohy.

V rámci POV Královéhradeckého kraje realizuje MAS projekt: Vzdělávání a poradenství pro rozvoj Hradeckého venkova. Doklad součástí přílohy.

Dotiční politiky na úrovni Evropské unie (ROP - priorita 5.2. Regionální rozvoj infrastruktury) byly využity na realizaci 2 integrovaných projektů svazků obcí – „Bezdrátový internet a návazné služby veřejnosti Mikroregionu Nechanicko“ (celkové náklady 9,1 mil. Kč/dotace 7,7 mil. Kč) a „Internetizace a bezdrátový rozhlas v Mikroregionu Obce památkové zóny 1866“ (celkové náklady 3,1 mil. Kč/dotace 2,6 mil. Kč). Akce jsou dokončeny a proplaceny.

8.2. Spolupráce

Počátek Leaderské spolupráce začal na podzim roku 2006, a to navázáním kontaktů s MAS Brána do Českého ráje společným projektem pod názvem „Cesta za partnery tohoto projektu“. Vypravili jsme se do města Hodonín a odtud přes Baťův kanál do Skalice a Strážnice. Součástí projektu byla mimo jiné i prezentace zajímavých projektů zrealizovaných v těchto oblastech. Tímto se začala rozvíjet spolupráce s MAS Brána do Českého ráje.

Společným projektem MAS Hradecký venkov a MAS Brána do Českého ráje byla návštěva města Le Mele sur Sarthe, mikroregionu regionu LE PAYS MELOIS, Dolní Normandie, Francie. Cesta byla uskutečněna za účelem zvýšit administrativní a absorpční kapacitu obcí a svazků obcí Královéhradeckého kraje při čerpání financí ze strukturálních fondů EU a ROPu NUTS II Severovýchod.

Dalším projektem byla v létě roku 2007 studijní cesta do Bruselu, kde jsme čerpali informace o fungování Evropské unie a navštívili jsme také evropský parlament. Nejen tyto zmíněné aktivity



vyústili, v červenci 2007 v podepsání partnerské smlouvy s MAS Brána do Českého ráje. Předmětem smlouvy je spolupráce při realizaci strategie rozvoje území a je zaměřena především na oblasti:



protipovodňová opatření, motorová a nemotorová doprava, cestovní ruch, infrastruktura území a kvalita života obyvatel.

MAS Hradecký venkov a MAS Brána do Českého ráje společně uzavřely v listopadu 2007 partnerskou smlouvu se Sdružením obcí CdC Pays Melois ve Francii. Tato smlouva navazuje na více než desetiletou neoficiální spolupráci. Spolupráce je zaměřena na podporu vzájemného poznávání komunálních struktur a aktivit jednotlivých smluvních stran, informování o příležitostech a možnostech čerpání fondů EU na obecně prospěšné aktivity při rozvíjení životního komfortu obyvatel v komunitách smluvních stran.

Konkrétní každoroční projekty mezinárodní spolupráce s francouzskými partnery:

1. Výměnné **poznávací pobyty** dětí a mládeže se sportovním a kulturním programem. Děti jsou ubytovány přímo v hostitelských rodinách. Poznávání života v zemi – seznamují se s kulturou, tradicemi a získávají nové zkušenosti. V praxi si mohou ověřit schopnost domluvit se v cizím jazyce. Návaznost na fichi č.5 - obnova a vybavení objektů občanské vybavenosti - posilování sounáležitosti obyvatel s územím.

2. Výměnné **jazykové pobyty**. Studium jazyků v obou zemích s využitím hostitelských rodin. Probíhá vzájemná prezentace škol. Návaznost na fichi č.5 - obnova a vybavení objektů občanské vybavenosti - posilování sounáležitosti obyvatel s územím.

3. „**Kulaté stoly**“ – každý rok na jiné téma, v roce 2008 „Jak žít jinak při respektování naší planety při starosti o budoucnost našich dětí?“ Zástupci MAS prezentovali oblasti: úspory energie, alternativní zdroje energie, ekologické bydlení, třídění komunálních odpadů a nelegální sklad chemických odpadů v Libčanech na Královéhradecku. Návaznost na fichi č.1 - podpora rozvoje cestovního ruchu .

4. Pro rok 2009 připravuje pracovní skupina Mladých pod vedením studentky Evy Šťástkové (absolventky dvouměsíční stáže v MAS na Conseil Général de l'Orne (Direction du Développement)) odborné výměnné exkurze a stáže pro studenty středních a vysokých škol s tématy: mezikulturní rozvoj a dobrý život lidí v Evropě. Návaznost na fichi č.1 - podpora rozvoje cestovního ruchu na území MAS Hradecký venkov a na fichi č.5 - obnova a vybavení objektů občanské vybavenosti - posilování sounáležitosti obyvatel s územím.

Regionální spolupráce: dlouhodobá spolupráce s krajskými orgány na proškolení manažerů. Jsme aktivními členy Krajské sítě MAS v Královéhradeckém kraji. Návaznost na fiche 1,2,3,4,5,6,7.

Spolupráce s Národní observatoří venkova – účast zástupců MAS Hradecký venkov na kurzu pro přípravu SPL. Jsme aktivními členy Národní a Krajské sítě MAS.

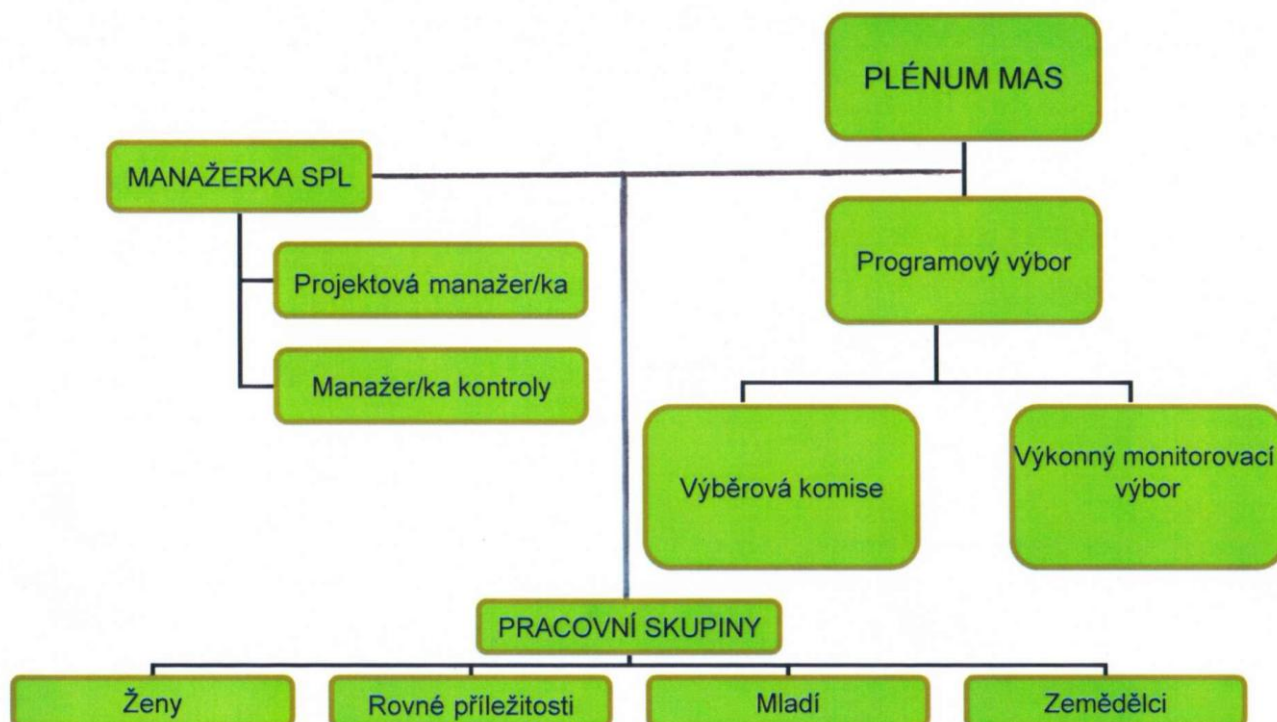


9. Organizace a zdroje MAS

9.1. Organizační struktura a rozdělení odpovědností

Struktura a organizace MAS Hradecký venkov

MAS Hradecký venkov – organizační struktura



9.1. Seznam členů orgánů MAS, údaj o tom jaký subjekt zastupují**Programový výbor**

Jméno	Zastupuje	Název subjektu
Jana Kuthnanová předsedkyně	Veřejný sektor	Svazek obcí Mikroregion obcí Památkové zóny 1866
Ing. Jana Rejllová	Veřejný sektor	Mikroregion Urbanická brázda, svazek obcí
Mgr. Hana Jarošová	Neziskový sektor	Mateřské centrum Nechanice o.s.
Mgr. Helena Fikarová	Neziskový sektor	ZŠ a MŠ Praskačka
Kateřina Holická	Neziskový sektor	Rodinné a mateřské centrum Lhota pod Libčany
Ing. Ivan Horák	Podnikatelský sektor	Ing. Ivan Horák
Mudr. František Hošek	Neziskový sektor	Myslivecké sdružení Lověna Nechanice
Rudolf Vohralík	Neziskový sektor	ZKO Dolní Přím - Probluz
Josef Karel	Veřejný sektor	Mikroregion Hustřířanka
Mgr. Luboš Holeček	Veřejný sektor	Dětský domov a školní jídelna Nechanice
Pavel Mrkvička	Neziskový sektor	Komité pro udržování památek z války roku 1866

Výběrová komise

Jméno	Zastupuje	Název subjektu
Mgr. Nad'a Petrusová	Neziskový sektor	Základní škola a mateřská škola Hoříněves
Miriam Bendová	Neziskový sektor	ARS VIVA občanské sdružení
Jana Pečenková	Fyzická osoba	Jana Pečenková
Dr. Ing. Jan Pešek	Podnikatelský sektor	Zemědělská akciová společnost Mžany
Karel Žabka	Neziskový sektor	Oblastní spolek Českého červeného kříže
Bedřich Moder	Veřejný sektor	Mikroregion Nechanicko
Zdeněk Šulc	Neziskový sektor	SK Bystřian Kunčice
Luděk Rosulek	Neziskový sektor	Klub vojenské historie Nový Bydžov, o.s.
Ivan Šenk	Veřejný sektor	Národní památkový ústav



Výkonný monitorovací výbor

Jméno	Zastupuje	Název subjektu
Ing. Miroslava Součková	Neziskový sektor	TJ Sokol Praskačka
Miluše Hopjanová	Neziskový sektor	Klub žen ve Střezeticích a Dlouhých Dvorech
Ing. Monika Nebeská	Podnikatelský sektor	Zemědělské družstvo Všestary
Jana Vaňková	Fyzická osoba	Jana Vaňková
Václav Bouz	Neziskový sektor	SHD Hořiněves

Seznam členů pracovních skupin v kap.11.**9.1.1. Orgán pro přípravu SPL a orgán pro dozor nad jeho realizací.**

Místní akční skupina je orgán obecně prospěšné společnosti. Tvoří ji právnické a fyzické osoby soukromého i veřejného sektoru, které se podílejí na základě uzavřené Rámcové partnerské smlouvy na činnosti Společnosti a na plnění účelů, pro které byla Společnost založena. Každý člen MAS je povinen ve smlouvě písemně jmenovat svého zástupce, který bude jeho jménem jednat v orgánech místní akční skupiny.

Poměr členů veřejného a soukromého sektoru v MAS a jejich orgánech musí být vždy maximálně 49 % členů z veřejného sektoru, minimálně 51 % členů ze soukromého sektoru.

Nejvyšším orgánem MAS je Plénium. Rozhodovacím a výkonným orgánem MAS je Programový výbor, jehož výkonnými orgány jsou Výkonný monitorovací výbor a Výběrová komise).

Rozhodovacím orgánem pro přípravu a realizaci Strategického plánu Leader MAS Hradecký venkov je Programový výbor, jehož statut vyplývá ze Statutu obecně prospěšné společnosti Hradecký venkov (článek X.). Činnost MAS řídí předseda/kyně programového výboru.

Orgánem pro dozor nad realizací SPL MAS Hradecký venkov je Výkonný monitorovací výbor, jehož statut vyplývá ze Statutu obecně prospěšné společnosti Hradecký venkov (článek XII.).

Manažerka SPL MAS Hradecký venkov byla jmenována rozhodnutím Správní rady ze dne 29.7.2008.

9.1.2. Úloha a odpovědnost jednotlivých subjektů při realizaci SPL a jednotlivých organizačních složek.**Plénium**

1. Plénium tvoří zástupci členů místní akční skupiny.
2. Plénium se schází dle potřeby, nejméně však jednou za kalendářní rok. Zasedání pléna svolává manažer SPL nebo předseda programového výboru. V případě potřeby svolává plénium její člen pověřený alespoň jednou třetinou členů místní akční skupiny.
3. Plénium rozhoduje dvoutřetinovou většinou hlasů přítomných členů.
4. Plénium má tyto pravomoci:
 - a) schvaluje strategii dalšího rozvoje regionu Hradecký venkov
 - b) ukládá úkoly programovému výboru
 - c) schvaluje záměr místní akční skupiny
5. Plénium projednává výroční zprávu o činnosti Společnosti a audit Společnosti.
6. Plénium volí ze svých členů další orgány místní akční skupiny. Počet členů v těchto orgánech je vždy lichý.

Programový výbor

1. Programový výbor je odborným výkonným orgánem místní akční skupiny.



2. Programový výbor je minimálně pětičlenný.
3. Členové programového výboru volí ze svého středu předsedu nadpoloviční většinou hlasů.
4. Za činnost člena programového výboru nenáleží odměna z finančních prostředků Společnosti.
5. Programový výbor se schází nejméně čtyřikrát za kalendářní rok. Schůzi programového výboru svolává předseda výboru. V případě nečinnosti předsedy výboru nebo nečinnosti programového výboru delší než jeden rok svolává programový výbor manažer SPL.
6. Programový výbor je usnášeníschopný, je-li přítomno alespoň 30 % jeho členů a rozhoduje nadpoloviční většinou hlasů přítomných.
7. Programový výbor:
 - a) zodpovídá za přípravu a realizaci strategického plánu Leader.
 - b) připravuje aktualizace strategie rozvoje regionu.
 - c) schvaluje znění jednotlivých opatření vedoucích k naplňování strategie rozvoje.
 - d) navrhuje plénu záměry místní akční skupiny.
 - e) schvaluje výběrová kritéria pro výběr projektů.
 - f) schvaluje výsledky výběrů jednotlivých realizačních projektů podle doporučení výběrové komise.
 - g) potvrzuje projekty určené k realizaci.

Výběrová komise

1. Výběrová komise místní akční skupiny je výkonným orgánem programového výboru.
2. Výběrová komise je minimálně tříčlenná.
3. Členové výběrové komise volí ze svého středu předsedu a to nadpoloviční většinou hlasů.
4. Jednání výběrové komise se mohou zúčastnit odborníci s hlasem poradním.
5. Výběrová komise se schází podle potřeby, nejméně však jednou ročně. Jednání komise svolává manažer SPL nebo předseda programového výboru.
6. Výběrová komise:
 - a) provádí výběr projektů podle daných výběrových kritérií
 - b) sestavuje seznam projektů v pořadí podle bodové hodnoty
 - c) vyznačuje projekty navržené ke schválení v rámci limitu a projekty náhradní.
7. Za činnost člena výběrové komise náleží odměna dle interních předpisů.

Výkonný monitorovací výbor

1. Výkonný monitorovací výbor je výkonným orgánem programového výboru..
2. Výkonný monitorovací výbor je minimálně tříčlenný.
3. Členové výkonného monitorovacího výboru volí ze svého středu předsedu a to nadpoloviční většinou hlasů.
4. Výbor se schází podle potřeby, nejméně však jednou ročně. Jednání výboru svolává manažer SPL nebo předseda výkonného monitorovacího výboru.
5. Výkonný monitorovací výbor zejména:
 - a) zodpovídá za dozor nad realizací strategického plánu leader.
 - b) aktivně monitoruje realizované projekty.
 - c) kontroluje plnění podmínek prováděných projektů.
 - d) navrhuje a realizuje schválené změny v činnosti místní akční skupiny.
 - e) zpracovává podklady pro jednání programového výboru.
 - f) zpracovává znění záměru místní akční skupiny.
6. Za činnost člena výkonného monitorovacího výboru náleží odměna dle vnitřního předpisu.

Pracovní skupiny jsou poradním orgánem programového výboru.



9.1.3. Způsob sestavení výběrové komise a důvody výběru členů.

Plénium volí ze svých členů výběrovou komisi místní akční skupiny. Počet členů je vždy lichý. Členové byli nominováni na základě kvalifikace a odbornosti, protože si uvědomujeme náročnost jejich práce v případě úspěšné žádosti.

Mgr. Nad'a Petrusová – ředitelka MŠ a ZŠ, od roku 1993 pracovala na projektech srovnávání podmínek vzdělávání handicapovaných u nás a v zemích EU – Phare, je koordinátorkou projektu „Podaná ruka“ (dvojstranná spolupráce s partnery z Dánska), který probíhá úspěšně již třetím rokem.

Ivan Šenk – správce Státního zámku Hrádku u Nechanic, úspěšné žádosti o dotace Ministerstva kultury z tzv. Fondu na záchranu architektonického dědictví, projekty podpořené Nadací ČEZ, příprava projektů „Značení turistických cílů“ a množství malých projektů na kulturní akce na zámku Hrádku u Nechanic.

Dr.Ing. Jan Pešek – ředitel zemědělské akciové společnosti, je členem představenstva Zemědělského svazu územní organizace Hradec Králové, dále je členem představenstva Okresní agrární komory Hradec Králové. Úzce spolupracuje s Českou zemědělskou univerzitou v Praze, kde např. v roce 2007 oponoval studijní texty projektu Evropského sociálního fondu „Efektivní návrat vysokoškolsky vzdělaných žen na trh práce po rodičovské dovolené – EVYNA: Od ustanovení Ekonomické komise AK ČR, která je poradním orgánem představenstva a prezidenta AK ČR, je jejím členem. Na základě rozhodnutí Představenstva Agrární komory ČR byl jmenován do pracovního týmu „Ekonomika zemědělství“, který připravoval podklady pro EAFRD na období 2007-2013.

Bedřich Moder – starosta obce Mokrovousy, předseda DSO Nechanicko - zkušenosti s grantovým řízením z oblastí životního prostředí (obec), mikroregion - úspěšné ukončení projektů např. na bezdrátový rozhlas v regionu.

Jana Pečenková – účetní obecního úřadu, místopředsedkyně NNO, několikaleté úspěšné žádosti o granty z Nadace rozvoje občanské společnosti, Divoké Husy. Dlouholeté zkušenosti se získáváním a administrováním grantů mikroregionu a obce (SROP, POV, krajské granty), poradenská pomoc neziskovým organizacím v regionu.

Miriám Bendová – organizační manažerka NNO - ARS VIVA, absolventka vzdělávacích seminářů projektového řízení.

Karel Žabka – ředitel Úřadu Oblastního spolku ČESKÉHO ČERVENÉHO KŘÍŽE, euromanažer pro NNO, realizátor projektů v oblasti sociální (osobní asistence a dárce krve) a volnočasových aktivit.

Zdeněk Šulc – projektant a stavbyvedoucí, sekretář SK Bystřian Kunčice, zkušenosti s projekty volnočasových a sportovních aktivit, projekty rekonstrukcí sportovních zařízení.

Luděk Rosulek – soukr. podnikatel, zakladatel a předseda Klubu vojenské historie, zkušenosti s projekty volnočasových aktivit a spolupráce se školami.

9.1.4. Pracovní skupiny, pravomoci a zaměření.

Pracovní skupiny si samy navrhují program své činnosti, jsou poradním orgánem programového výboru, předkládají návrhy projektů plénu MAS. Členství v komisi je dobrovolné a řídí se pravidly prostého zájmu a aktivitami členů. Ve spolupráci s manažerkou SPL mohou získávat jménem MAS Hradecký venkov o.p.s., finanční prostředky na svoji činnost z dalších zdrojů např. fondů EU.

Jednotliví odborníci z pracovních skupin spolupracovali na archivačním, skartačním a spisovém řádu, koordinátorem byl člen programového výboru pan Pavel Mrkvička - archivář Státního okresního archivu v Hradci Králové.

Pracovní skupina **Žen a pracovní skupina Rovných příležitostí**. Pracovní skupiny připravují přednáškovou činnost – forma seminářů s využitím grantů na sociální a vzdělávací činnost po území Hradecký venkov o.p.s., zaměřená na vzdělávání zaměstnanců – rodičů na mateřské dovolené, návrat do zaměstnání a udržení kontaktů se zaměstnavatelem. Semináře budou směřovat zejména k principům rovného zacházení, nediskriminačním přístupům, ke zvyšování povědomí o sladování pracovního a rodinného života. Pro zpracování témat a výběr míst konání seminářů budou použity výsledky dotazování s případnou analýzou potřeb cílových skupin.



Pracovní skupina spolupracuje s poradnou pro rodiny v krizových situacích - rodiny z regionu Hradecký venkov mohou využít pomoci psychologa při dětském domově v Nechanicích. Smyslem poradny je bezplatná pomoc v krizových situacích - jak telefonická, tak osobní.

Pracovní skupiny se aktivně spolupracují na nabídce volnočasových a sportovních aktivit pro celé rodiny.

Pracovní skupina **Mladých lidí** – je zaměřená hlavně na spolupráci a získávání nových zkušeností z partnerské MAS ve francouzské oblasti Le Pays Meleis. Připravují projekty výměnných pobytů českých a francouzských mladých lidí s ubytováním v rodinách s programem poznávání regionu a odborné exkurze a stáže. Podrobně v kap.8.2.

Pracovní skupina **Zemědělci** – zaměřují se zlepšení kvality života v regionu Hradecký venkov. Určí důležitá kritéria jako zdravé životní prostředí, šetrné hospodaření a udržitelný rozvoj cestovního ruchu. Návrhy od Dr. Ing.Jana Peška na spolupráci samosprávy a zemědělců při zpracování zeleného odpadu.

9.1.5. Způsob delegování do orgánů MAS.

Nové členy do orgánů MAS navrhuje ze svých členů a volí Plénium MAS.

9.1.6. Rotace členů

Funkční období členů orgánů MAS (Programový výbor, Výběrová komise, Výkonný monitorovací výbor) je dvouleté. Nové členy navrhuje a volí Plénium MAS. Poslední volby do orgánů MAS proběhly 9.9.2008 – složení orgánů MAS viz. kap. 9.1.

9.1.7. Osoby, které budou řídit realizaci SPL a popis jejich role a pravomocí v MAS.

Manažerka SPL

- řízení a koordinace kanceláře MAS
- administrace výzev a projektů v programu Leader podle postupů a pravidel stanov. v kap. 10
- organizační a administrativní podpora práce výběrové komise a programového výboru
- podpora činnosti pracovních skupin
- publikování ve zpravodajích a na internetu, administrace webových stránek
- konzultační činnost pro nositele projektů
- propagace MAS

Projektový/á manažer/ka

- kontrola přijatelnosti projektů
- kontroly průběžných monitorovacích zpráv
- realizace plánu školení a vzdělávání
- konzultační činnost pro nositele projektů
- příprava a realizace projektů spolupráce s partnerskými MAS
- publikování ve zpravodajích, na internetu a v tisku
- organizační zajištění školení

Manažer/ka kontroly projektů

- realizace plánu kontroly
- monitoring realizovaných projektů
- organizační a administrativní podpora práce výkonného a monitorovacího výboru
- archivace
- zpracování výroční zprávy a zprávy o hospodaření MAS

V případě úspěchu SPL bude zajištěno účetnictví externí firmou na základě mandátní smlouvy. Firma bude zajišťovat především: komplexní vedení účetnictví, finanční poradenství pro nositele projektů, zpracování průběžných monitorovacích zpráv a vyúčtování RO SZIF.



9.2. Zdroje MAS pro činnosti spojené s realizací SPL

Lidské zdroje MAS

Současný management MAS Hradecký venkov

– **Jana Kuthanová, předsedkyně programového výboru MAS**

starostka obce Hořiněves; místopředsedkyně svazku obcí; absolventka dlouhodobého vzdělávání pro manažery MAS; zkušenosti s realizací projektů v rámci POV a projektu z ROPu. Certifikát kurzu Manažer venkovských regionů, kurz je certifikován MŠMT.



- koordinace zpracování částí SPL (strategie, fiche)
- koordinace projednání SPL
- zajištění a správa vnitřní komunikace MAS
- realizace plánu školení
- zajištění propagace MAS
- konzultační a poradenská činnost – poradenské místo MAS – OÚ Hořiněves
- zastupování MAS v krajských a národních organizacích

– **Iva Horníková, manažerka SPL**, (částečný úvazek - dohoda o provedení práce) řídí realizační tým a kancelář MAS, vede administrativu, provádí aktualizaci internetových stránek, propaguje MAS, jedná s partnery. Praxe - projektová manažerka v NNO.

- řízení a koordinace kanceláře MAS
- koordinace a zpracování SPL
- příprava, zpracování a realizace projektů v oblasti vzdělávání (EVVO, rovné příležitosti)
- aktualizace webových stránek
- podpora činnosti pracovních skupin
- konzultační a poradenská činnost – kancelář MAS Nechanice

– **Ing. Jana Rejlová**, místopředsedkyně obce Roudnice, manažerka svazku obcí (realizace integrovaných projektů), administrátorka krajského programu obnovy venkova pro ORP Hradec Králové.

- koordinace zpracování částí SPL (analýza území, partnerství, organizace a zdroje MAS, činnost komisí)
- vypracování plánu kontrol
- zpracování výroční zprávy
- publikování v tisku
- jednání s partnery MAS
- konzultační a poradenská činnost – poradenské místo MAS – OÚ Roudnice

– **Ing. Miroslava Součková**, starostka obce Praskačka; předsedkyně svazku obcí; zkušenosti s realizací projektů POV, školitelka Krajského spolku pro obnovu venkova

- předsedkyně výkonného monitorovacího výboru
- koordinace zpracování částí SPL (monitoring, kontrola)
- archivace v MAS
- koordinátorka aktivit mezi MAS Hradecký venkov a Krajskou organizací Spolku pro obnovu venkova Královéhradeckého kraje (vzdělávací aktivity)
- konzultační a poradenská činnost - poradenské místo – OÚ Praskačka



- **Jana Pečenková**, účetní obce Mokrovousy, místopředsedkyně NNO.
 - koordinátorka kulturních, společenských a propagačních aktivit MAS
 - koordinace zpracování částí SPL (činnost výběrové komise, výběrová kritéria, problematika žen a zemědělců)
 - konzultační a poradenská činnost - poradenské místo – OÚ Mokrovousy
- **Jolana Šopovová**, lektorka a konzultantka
 - facilitace veřejných setkání a setkání orgánů a komisí MAS
 - zpracování Integrované strategie MAS Hradecký venkov
- **Marie Salavová**, účetní a administrativní pracovnice; (částečný úvazek - dohoda o provedení práce) ekonomka MěÚ Nechanice; Zvláštní odborná způsobilost v oblasti finanční hospodaření samosprávných celků a jeho přezkum. Vede účetní evidenci, odpovídá za správnost účetnictví, připravuje ekonomické hodnocení MAS Hradecký venkov.

Odbornost členů/partnerů MAS

Systém vzdělávání partnerů a zaměstnanců:

Management MAS se průběžně vzdělává v oblastech souvisejících s jejich pracovní náplní a účastní se kurzů na rozvoj osobnostních dovedností. K tomu je využíváno služeb Národní observatoře venkova, Krajského spolku pro obnovu venkova, ÚZIP a Krajského úřadu Královéhradeckého kraje.

Pro partnery MAS a členy jednotlivých orgánů a další zájemce z území MAS probíhají vzdělávací aktivity v souladu s plánem vzdělávání, který připravila Mgr. Jolana Šopovová. Jsou to témata financování projektů, udržitelný rozvoj, projektové řízení, hodnocení a výběr projektů, monitoring projektů a evaluace, zapojování veřejnosti do plánovacích a rozhodovacích procesů.

Cílem vzdělávání je naučit je aplikovat základní principy metody Leader, administrovat projekty, hledat kapacity v regionu a připravit vlastní projekty i mimo program Leader. Zaměstnance motivujeme k dalšímu sebevzdělávání.

MAS Hradecký venkov spolupracuje s Krajskou organizací Spolku na obnovu venkova Královéhradeckého kraje na vzdělávacím projektu „Vzděláváním k rozvoji venkova Královéhradeckého kraje“, v rámci něho bude pro náš region vyškolen další manažer v oblasti rozvoje venkova. Dále bude probíhat v období od 09/2008 do 07/2009 vzdělávání aktérů rozvoje venkova, kdy 1x měsíčně proběhne v našem regionu odborné školení.

Proběhlo marketingové školení manažerů a dalších zájemců z řad členů MAS Hradecký venkov - téma dlouhodobý plán propagace.

Na podzim 2008 a na jaře 2009 se připravují exkurze se vzdělávací náplní zaměřené na projekty realizované v programu Leader.

Pro členy všech orgánů MAS je připravováno vícedenní školení na téma Efektivní práce v týmu prostřednictvím teambuildingových aktivit.

Certifikát kurzu Manažer venkovských regionů, kurz je certifikován MŠMT.

Komunikace v cizím jazyce je zajištěna zaměstnanci (angličtina, ruština) a partnery MAS (angličtina, francouzština).

Technické prostředky

MAS Hradecký venkov má sídlo v Nechanicích. Kancelář MAS je umístěna v pronajaté místnosti Městského úřadu v Nechanicích, kde pracuje účetní MAS. Kancelář je vybavena veškerými technickými prostředky k zabezpečení dosavadní činnosti MAS (PC, připojení na internet, telefon/fax,



kopírka, kancelářské vybavení, uzamykatelná skříň na dokumentaci MAS). Pronájem je smluvně zajištěn na dobu neurčitou.

Manažarka SPL má k dispozici samostatnou kancelář a archiv, s možností využívání zasedací místnosti MěÚ. Kancelář je vybavena PC, připojení na internet, telefon/fax, kopírka, kancelářské vybavení, uzamykatelná skříň na dokumentaci MAS. Kancelář manažerky SPL zřizuje správní rada společnosti a činnost kanceláře řídí manažerka SPL. Kancelář provádí a zajišťuje veškerou administrativní činnost MAS. O personálním složení kanceláře rozhoduje manažer SPL ve spolupráci se správní radou. Zaměstnanci kanceláře jsou v pracovněprávním vztahu ke společnosti. Kancelář manažerky SPL dále vede komplexní evidenci projektů v souladu s administrativními postupy a směrnicemi MAS. Archivuje materiály o činnostech MAS a projektech.

Kanceláře poradců MAS, kteří poskytují poradenské služby a konzultace přímo v regionu, jsou již nyní otevřeny na MěÚ Nechanice každé úterý dopoledne a OÚ Hoříněves odpoledne. Dále po předchozí domluvě na OÚ Mokrovousy, OÚ Praskačka a OÚ Roudnice. Tím je zajištěno pokrytí celého území MAS.

9.2.1 Technické vybavení

- Diaprojektor, fotoaparát, plátno, notebook

Programové vybavení: Windows XP, SW MS Office 2007, účetní program.

Způsoby a možnosti informování členů MAS a obyvatelstva

Tyto jsou podrobně zpracovány v kapitole 7.3. a 10.8.

9.2.2. Finanční prostředky

Pro realizaci SPL a další činnosti MAS je využíván majetek MAS, který tvoří členské příspěvky, získané dotace a granty mimo PRV, dary a dědictví a příjmy z činnosti MAS. Společnost vyvíjí samostatnou poradenskou činnost – např. subdodávka některých aktivit projektu „Vzdělávání k rozvoji venkova Královéhradeckého kraje. Dalším zdrojem v území jsou půjčky a úvěry poskytované bankovními domy. Tyto zdroje jsou již v regionu úspěšně využívány pro financování rozvojových projektů.

- Přikládáme závazný příslib poskytnutí dotace na úroky z úvěru od Královéhradeckého kraje.
- Přikládáme potvrzení o jednání s Českou spořitelnou o poskytnutí provozního úvěru na předfinancování činnosti MAS Hradecký venkov o.p.s.
- Svazky obcí projednávají pro NNO ve svém území podmínky pro poskytnutí půjček či nevratných dotací na financování povinné spoluúčasti předkládaných projektů v rámci SPL.

10. Administrativní postupy

10.1. Registrace projektů

Časový plán příjmu a hodnocení Žadostí o dotaci z MAS Hradecký venkov v rámci realizace SPL

Žadatelům je zajištěna odborná pomoc kanceláří MAS a to osobními konzultacemi a vzdělávací programy, jejichž termíny jsou zveřejněny na www.hradeckyvenkov.cz

- Veřejné výzvy budou vyhlášovány 6 týdnů před příjmem Žadostí.
- Text každé Výzvy zašle MAS 4 týdny před vyhlášením k odsouhlasení na CP SZIF, oddělení metodiky osy 4 PRV.



- Vyhlášení 1. Výzvy proběhne do 2 měsíců od podpisu Smlouvy o realizaci SPL.

	Časový harmonogram realizace projektu														
	1. týden	2. týden	3. týden	4. týden	5. týden	6. týden	7. týden	8. týden	9. týden	10. týden	11. týden	12. týden	13. týden	14. týden	15. týden
Příjem žádostí k registraci	■														
Doplňování žádostí		■													
Administrativní kontrola a kontrola přijatelnosti žádostí		■	■												
Informování konečného žadatele				■											
Podávání žádostí o přezkoumání postupu MAS kanceláří MAS					■	■									
Vyřizování žádostí, přezkum postupu MAS (MAS-žadatel)							■	■							
Výběr projektů výběrovou komisí MAS				■	■										
Schválení vybraných projektů Programovým výborem MAS							■	■							
Podávání žádostí o přezkoumání postupu MAS na RO SZIF									■						
Přezkoumání postupu a provedení případných nápravných opatření										■	■	■	■	■	■
Publicita projektu	■	■	■	■	■	■	■	■	■	■	■	■	■	■	■

Ilustrativní harmonogram – podrobně rozpracováno v metodice administrativních postupů.

- Veřejná výzva pro příjem Žádostí o dotaci z MAS Hradecký venkov v rámci realizace SPL bude vyhlášována MAS minimálně jednou za kalendářní rok.
- Výzva k předkládání Žádostí bude vyhlášována 6 týdnů před příjmem Žádostí k registraci, a to formou tiskové informace zveřejněné na úředních deskách a internetových stránkách MAS, členských svazků obcí a jednotlivých členských obcí, dále pak v regionálním tisku.
- Vyhlášená Výzva bude vždy v souladu s příslušnou fichí, s Pravidly MAS a s Pravidly pro opatření IV.1.2. a může být vyhlášena pro jednu nebo více fichí.
- Text každé Výzvy zašle MAS 4 týdny před vyhlášením k odsouhlasení na CP SZIF, oddělení metodiky osy 4 PRV.
- Na základě Výzvy přijme kancelář MAS Žádost o dotaci. Manažer MAS s dalším pracovníkem nejprve provede kontrolu úplnosti přijatých Žádostí o dotaci na základě kontrolního listu. Neúplná Žádost o dotaci (neobsahující všechny povinné přílohy) nebude MAS přijata a žadatel bude na místě o této skutečnosti a jejích důvodech písemně informován. V případě neúplnosti Žádosti vyzve manažer MAS konečného žadatele k doplnění Žádosti do 5 pracovních dnů. V případě nedoplnění ve stanoveném termínu ukončí MAS administraci Žádosti z důvodu nesplnění podmínek administrativní kontroly.
- Ve vyhlášené Výzvě k předkládání Žádostí o dotaci z MAS Hradecký venkov v rámci realizace SPL může jeden žadatel podat pouze jeden projekt.
- Součástí předkládaných projektů budou povinné, příp. nepovinné přílohy uvedené v příručce Pravidel pro žadatele.
- Projekt bude předkládán 4x v tištěné formě a na CD nosiči v aplikaci ADOBE (ve formátu .pdf). Program je ke stažení na www.hradeckyvenkov.cz Předložení Žádosti musí učinit žadatel osobně nebo jím pověřená osoba na základě zmocnění s vymezením obsahu a platnosti.
- Přijaté Žádosti o dotaci projdou následně administrativní kontrolou kanceláře MAS (tj. kontrolou obsahové správnosti) a kontrolou přijatelnosti.



- Po provedení administrativní kontroly a kontroly přijatelnosti je MAS povinna informovat písemně konečného žadatele o výsledku kontroly do 5 pracovních dní od ukončení kontroly (doklad bude zaslán doporučeně nebo předán osobně proti podpisu konečného žadatele).
- Konečný žadatel, jehož projekt byl vyřazen na základě administrativní kontroly MAS, má možnost do 7 pracovních dnů ode dne následujícího po odeslání doporučené zásilky od MAS podat žádost kanceláři MAS o přezkoumání postupu MAS.
- V případě, že nedojde na jednání po podání žádosti o přezkoumání postupu MAS ke shodnému závěru MAS a konečného žadatele, má konečný žadatel právo podat žádost o přezkoumání postupu MAS na příslušné RO SZIF a pokud tak učiní, má zároveň povinnost dát tuto skutečnost MAS na vědomí.
- Po doručení žádosti o přezkoumání postupu MAS na RO SZIF budou doloženy od MAS veškeré dokumenty týkající se projektu a žádosti o přezkoumání postupu MAS a bude zahájeno jeho přezkoumání. V případě, že byl projekt v rámci Výzvy vyloučen neoprávněně, bude MAS písemně vyzvána k nápravě, tj. musí opětovně svolat jednání výběrové komise MAS, vyhotovit opravené seznamy a předložit požadované přílohy.

10.2. Způsob výběru projektů

Výběrová komise určila a schválila následující způsob výběru projektů:

1. U každého projektu bude provedena administrativní kontrola všech požadovaných náležitostí a splnění kritérií přijatelnosti.
2. Po ukončení administrativní kontroly a splnění kritérií přijatelnosti budou projekty předány výběrové komisi.
3. Výběrová komise rozdělí projekty (podle interních předpisů, které jsou za tímto účelem vypracovány) a přidělí každý projekt k ohodnocení tříčlenné skupině hodnotitelů.
4. Každý projekt má určen jednoho zpravodaje, kterým je jeden ze tří členů skupiny hodnotitelů.
5. Hodnocení provádějí hodnotitelé nezávisle na sobě, každý projekt je tedy hodnocen 3 hodnotiteli.
6. Bodové hodnocení projektu je tedy součtem tří individuálních hodnocení.
7. Postup bodování je následující: povinná preferenční kritéria i preferenční kritéria MAS jsou bodována ve škále 1 – 3 – 5, přičemž stupeň „1“ značí, že projekt kritérium nesplňuje nebo zcela opomíjí; stupeň „3“ značí, že projekt splňuje kritérium částečně nebo s výhradou; stupeň „5“ značí, že projekt příkladně splňuje kritérium.
8. Míra zvýhodnění povinných preferenčních kritérií je dána koeficientem 2 a je určena u každé fiche. Znamená to, že bodové hodnocení ze škály 1 – 3 – 5 je u daného kritéria zdvojnásobeno.
9. Po vyhodnocení projektů skupinami hodnotitelů se sejde výběrová komise ke společnému jednání. Zpravodaj představí projekt ostatním členům skupiny a po vzájemné diskusi dojde k definitivnímu zařazení projektu do pořadí dle dosažené bodové hodnoty.
10. Projekty jsou posléze seřazeny od nejlépe hodnoceného projektu po nejhůře hodnocený.
11. V případě dosažení shodného počtu bodů u více projektů jsou ve fichi určeny způsoby rozhodování.
12. Projekty jsou postupovány k podpoře, dokud nejsou vyčerpány alokované finanční prostředky.
13. V případě, že nedojde k uzavření smlouvy mezi poskytovatelem a žadatelem, postupuje k podpoře následující projekt.
14. Výběrová komise má možnost doporučit projekty k podpoře těmito způsoby: buď bude projekt podpořen v plné výši, nebo budou poskytnuté prostředky kráceny. Návrh na zkrácení podpory musí být vždy písemně odůvodněn výběrovou komisí a schválen.
15. Konečný soupis projektů včetně bodového hodnocení předkládá výběrová komise ke schválení programovému výboru.
16. O svém zasedání a průběhu hodnocení pořizuje výběrová komise zápis, který podléhá schválení členů komise.



17. V případě nesouhlasu žadatele s hodnocením projektu je žadatel oprávněn podat žádost o přezkoumání postupu MAS na RO SZIF.

10.2.1. Způsob bodování v návaznosti na preferenční kritéria

Preferenční kritéria jsou rozpracovaná do dílčích kritérií a body 1-3-5 se udělují za každé dílčí kritérium.

FICHE I. Podpora rozvoje cestovního ruchu na území MAS HV

Preferenční kritéria stanovená MAS

BODY MIN: 15, MAX: 75

1. Podporuje projekt rozvoj spolupráce v regionu BODY: minimálně 3, maximálně 15

- a) má projekt návaznost na další aktivity
- b) rozvíjí projekt spolupráci mezi více partnery z regionu
- c) jsou výstupy a výsledky projektu využitelné pro jiné organizace

2. Zhodnocení území MAS Hradecký venkov v projektu BODY: minimálně 3, maximální 15

- a) má projekt návaznost na tradiční události v regionu
- b) využívá projekt místní folklór
- c) využívá některou z atraktivit regionu

3. Ekonomická stránka projektu BODY: minimálně 3, maximálně 15

- a) kvalita žadatele (realizační tým projektu, jeho kompetence a zkušenosti)
- b) podrobný rozpočet projektu
- c) udržitelnost projektu (prokazatelné doložení – např. finanční plán, dobrovolnická práce)

4. Dopady projektu v oblasti cestovního ruchu BODY: minimálně 3, maximální 15

- a) přispěje projekt ke zvýšení atraktivity regionu
- b) přispěje projekt k zvýšení ubytovacích kapacit
- c) zavádí projekt nějaké nové služby cestovního ruchu

5. Kontext projektu BODY: minimálně 3, maximálně 15

- a) má projekt výchovně – osvětový aspekt
- b) publicita projektu
- c) jak projekt pracuje s případnými riziky

Postup při shodném počtu bodů

- a) dostatek finančních prostředků – realizují se všechny projekty
- b) nedostatek finančních prostředků - snížení prostředků na hranici realizovatelnosti po dohodě s žadatelem.

FICHE II. Záchrana, obnova a rozvoj kulturního dědictví na území MAS HV

Preferenční kritéria stanovená MAS

BODY MIN: 11, MAX: 55



1. Podporuje projekt rozvoj spolupráce v regionu BODY: minimálně 3, maximálně 15

- a) má projekt návaznost na další aktivity
- b) rozvíjí projekt spolupráci mezi více partnery z regionu
- c) jsou výstupy a výsledky projektu využitelné pro jiné organizace

2. Zhodnocení území MAS Hradecký venkov v projektu BODY: minimálně 2, maximální 10

- a) má projekt návaznost na tradiční události v regionu
- b) využívá některou z atraktivit regionu

3. Ekonomická stránka projektu BODY: minimálně 3, maximálně 15

- a) kvalita žadatele (realizační tým projektu, jeho kompetence a zkušenosti)
- b) podrobný rozpočet projektu
- c) udržitelnost projektu (prokazatelné doložení – např. finanční plán, dobrovolnická práce)

4. Kontext projektu BODY: minimálně 3, maximálně 15

- a) má projekt výchovně – osvětový aspekt
- b) publicita projektu
- c) jak projekt pracuje s případnými riziky

Postup při shodném počtu bodů

- a) dostatek finančních prostředků – realizují se všechny projekty
- b) nedostatek finančních prostředků - snížení prostředků na hranici realizovatelnosti po dohodě s žadatelem

FICHE III. Konkurenceschopnost zemědělství

Preferenční kritéria stanovená MAS

BODY MIN: 15, MAX: 75

1. Podporuje projekt rozvoj spolupráce v regionu BODY: minimálně 4, maximálně 20

- a) má projekt návaznost na další aktivity
- b) rozvíjí projekt spolupráci mezi více partnery z regionu
- c) kolik partnerství či spoluprací bude díky projektu vytvořeno
- d) jsou výstupy a výsledky projektu využitelné pro jiné organizace

2. Zhodnocení území MAS Hradecký venkov v projektu BODY: minimálně 2, maximálně 10

- a) má projekt návaznost na tradiční události v regionu
- b) využívá některou z atraktivit regionu

3. Ekonomická stránka projektu BODY: minimálně 3, maximálně 15

- a) kvalita žadatele (realizační tým projektu, jeho kompetence a zkušenosti)
- b) podrobný rozpočet projektu
- c) udržitelnost projektu (prokazatelné doložení – např. finanční plán, dobrovolnická práce)

4. Dopady projektu v oblasti cestovního ruchu BODY: minimálně 2, maximální 10

- a) přispěje projekt ke zvýšení atraktivity regionu
- b) zavádí projekt nějaké nové služby cestovního



ruchu

5. Kontext projektu BODY: minimálně 4, maximálně 20

- a) má projekt výchovně – osvětový aspekt
- b) publicita projektu
- c) jak projekt pracuje s případnými riziky
- d) má projekt pozitivní dopad na životní prostředí

Postup při shodném počtu bodů

- a) dostatek finančních prostředků – realizují se všechny projekty
- b) nedostatek finančních prostředků - snížení prostředků na hranici realizovatelnosti po dohodě s žadatelem

FICHE IV. Vybudování dopravní a technické infrastruktury v obcích

Preferenční kritéria stanovená MAS

BODY MIN: 12, MAX: 60

1. Podporuje projekt rozvoj spolupráce v regionu BODY: minimálně 3, maximálně 15

- a) má projekt návaznost na další aktivity
- b) rozvíjí projekt spolupráci mezi více partnery z regionu
- c) jsou výstupy a výsledky projektu využitelné pro jiné organizace

2. Zhodnocení území MAS Hradecký venkov v projektu BODY: minimálně 2, maximálně 10

- a) má projekt návaznost na tradiční události v regionu
- b) využívá některou z atraktivit regionu

3. Ekonomická stránka projektu BODY: minimálně 4, maximálně 20

- a) kvalita žadatele (realizační tým projektu, jeho kompetence a zkušenosti)
- b) podrobný rozpočet projektu
- c) udržitelnost projektu (prokazatelné doložení – např. finanční plán, dobrovolnická práce)
- d) žadatel se bude podílet na spolufinancování (30% - 25% - 20%)

4. Kontext projektu BODY: minimálně 3, maximálně 15

- a) publicita projektu
- b) jak projekt pracuje s případnými riziky
- c) má projekt pozitivní dopad na životní prostředí

Postup při shodném počtu bodů

- a) dostatek finančních prostředků – realizují se všechny projekty
- b) nedostatek finančních prostředků - snížení prostředků na hranici realizovatelnosti po dohodě s žadatelem

FICHE V. Obnova vybavení objektů občanské vybavenosti, posilování sounáležitosti obyvatel s územím



Preferenční kritéria stanovená MAS

BODY MIN: 9, MAX: 45

1. Podporuje projekt rozvoj spolupráce v regionu BODY: minimálně 3, maximálně 15

- a) má projekt návaznost na další aktivity
- b) rozvíjí projekt spolupráci mezi více partnery z regionu
- c) kolik partnerství či spoluprací bude díky projektu vytvořeno

2. Ekonomická stránka projektu BODY: minimálně 3, maximálně 15

- a) kvalita žadatele (realizační tým projektu, jeho kompetence a zkušenosti)
- b) podrobný rozpočet projektu
- c) udržitelnost projektu (prokazatelné doložení – např. finanční plán, dobrovolnická práce)

3. Kontext projektu BODY: minimálně 3, maximálně 15

- a) má projekt výchovně – osvětový aspekt
- b) publicita projektu
- c) jak projekt pracuje s případnými riziky

Postup při shodném počtu bodů

- a) dostatek finančních prostředků – realizují se všechny projekty
- b) nedostatek finančních prostředků - snížení prostředků na hranici realizovatelnosti po dohodě s žadatelem

FICHE VI. Podpora zavádění činnosti nezemědělské povahy

Preferenční kritéria stanovená MAS

BODY MIN: 6, MAX: 30

1. Podporuje projekt rozvoj spolupráce v regionu BODY: minimálně 1, maximálně 5

- a) má projekt návaznost na další aktivity

2. Ekonomická stránka projektu BODY: minimálně 3, maximálně 15

- a) kvalita žadatele (realizační tým projektu, jeho kompetence a zkušenosti)
- b) podrobný rozpočet projektu
- c) udržitelnost projektu (prokazatelné doložení – např. finanční plán, dobrovolnická práce)

3. Kontext projektu BODY: minimálně 2, maximálně 10

- a) publicita projektu
- b) jak projekt pracuje s případnými riziky

Postup při shodném počtu bodů

- a) dostatek finančních prostředků – realizují se všechny projekty
- b) nedostatek finančních prostředků - snížení prostředků na hranici realizovatelnosti po dohodě s žadatelem

FICHE VII. Podpora stávajících podniků a podpora zakládání mikropodniků

Preferenční kritéria stanovená MAS

BODY MIN: 6, MAX: 30

1. Ekonomická stránka projektu BODY: minimálně 3, maximálně 15

- a) kvalita žadatele (realizační tým projektu, jeho kompetence a zkušenosti)
- b) podrobný rozpočet projektu
- c) udržitelnost projektu (prokazatelné doložení – např. finanční plán, dobrovolnická práce)



2. Kontext projektu BODY: minimálně 3, maximálně 15

- a) publicita projektu
- b) jak projekt pracuje s případnými riziky
- c) jak projekt řeší nakládání s odpady

Postup při shodném počtu bodů

- a) dostatek finančních prostředků – realizují se všechny projekty
- b) nedostatek finančních prostředků - snížení prostředků na hranici realizovatelnosti po dohodě s žadatelem

10.2.2. Příjem a výběr projektů - personálního zabezpečení

Žádosti bude přijímat sekretariát MAS. Budou to vždy dvě osoby. Manažerka SPL a projektová manažerka nebo manažerka kontroly. Všechny manažerky, přestože jsou fundované, již nyní procházejí školeními a vzdělávacími kurzy. Dosavadní zkušenosti popsány v kap.9.2.

Členové výběrové komise byli nominováni především dle svých profesních odborných kvalit. To, zda zastupují veřejný, neziskový nebo podnikatelský sektor bylo, při nominaci druhořadé. Všichni členové mají plán vzdělávání. Podrobně popsáno v 9.1.3.

10.3. Realizační část

- V průběhu administrace a realizace projektů konečných žadatelů je MAS povinna předávat potřebnou dokumentaci ze SZIF konečnému žadateli a naopak; nevztahuje se na podpis Dohody, kterou vyřizuje RO SZIF přímo s žadatelem.
- Kancelář MAS v průběhu realizace jednotlivých projektů bude konzultovat s konečnými žadatelem případné dotazy a problémy.
- V případě, kdy je nutné podat Hlášení o změnách, převezme kancelář MAS Hlášení od konečného žadatele/příjemce dotace, provede jeho kontrolu a předá/zašle doporučeně v potřebném termínu na příslušné RO SZIF.
- Kancelář MAS každou Žádost o proplacení konečného příjemce včetně příloh před předložením na RO SZIF zkontroluje dle kontrolního listu, po provedení kontroly potvrdí kancelář MAS formulář Žádosti o proplacení, a ten bude předložen konečným příjemcem na RO SZIF.
- Zástupce MAS se bude účastnit kontrol na místě před proplacením dotace konečnému příjemci, prováděných pracovníky SZIF. O konání kontrol bude MAS informována na základě měsíčního plánu kontrol a ohlášení kontroly z RO SZIF.
- Kancelář MAS bude evidovat monitorovací indikátory za jednotlivé Žádosti opatření IV.1.2.
- Kancelář MAS bude evidovat povinné monitorovací indikátory opatření IV.1.1., výstupy monitorovacích indikátorů plnění realizace SPL bude předkládat MAS se Žádostí o proplacení.
- MAS provede hodnocení (evaluaci) v polovině období realizace SPL a po skončení (ex post). Výsledky těchto hodnocení budou předány do oddělení metodiky osy 4 PRV na CP SZIF.

Pro nakládání se žádostmi, přílohami žádostí a veškerou další související dokumentací a administrativou projektu bude vytvořena vnitřní Směrnice administrace projektu.

10.4. Kontrola činnosti MAS

Vnitřní kontrola činnosti MAS je nezbytnou součástí administrace realizace SPL. Účelem kontrolní činnosti postupů a pracovníků MAS je prostřednictvím kontrolních nástrojů efektivně vyhodnocovat administrativní a věcnou úroveň práce pracovníků a orgánů MAS Hradecký venkov a zajišťovat zpětnou její vazbu.



Kontrolní činnost v rámci MAS se soustřeďuje na tyto oblasti:

- administrativní postupy orgánů a kanceláře MAS Hradecký venkov
- věcná správnost rozhodovacích procesů v rámci MAS Hradecký venkov
- výkonnost a spolehlivost pracovníků MAS
- dodržování pravidel PRV a ostatních legislativních norem
- kontrola ověřování vstupů a výstupů SPL a jednotlivých projektů

Řízením kontroly obecně je v MAS Hradecký venkov pověřen Výkonný a monitorovací výbor, který vypracovává a realizuje a vyhodnocuje plán vnitřních kontrol v MAS. V rámci svých pravomocí může ukládat jednotlivá opatření k nápravě nedostatků, zjištěných v činnosti MAS.

Vnitřní kontroly chodu kanceláře zajišťuje manažerka SPL.

10.4.1 Kontrola činnosti pracovníků a administrativních postupů

Základním podkladem pro dostatečnou kontrolu pracovníků a administrativních postupů je nastavení vnitřních předpisů, které stanovují rozsah a formu pracovních postupů při administraci a práva, kompetence a povinnosti osob, podílejících se na zajištění administrace SPL. Vnitřní kontrola pak může být prováděna průběžně, zpětně, pravidelně i namátkově a to vždy podle povahy kontrolované činnosti, závažnosti vedené agendy ve vztahu k realizaci SPL a administraci PRV i optimálnímu způsobu získávání informací při kontrole.

Mezi hlavní kontrolní činnosti patří:

- pravidelná administrativní kontrola výkazů a agend
- pravidelné porady týmu s kontrolou plnění průběžně zadávaných úkolů

10.4.2 Kontrola účetnictví MAS

Kontrola účetnictví MAS je několikastupňová. Jednotlivé stupně kontroly jsou:

- kontrola účetní evidence při zpracování (zahrnuje kontrolu prvotních účetních dokladů před zaúčtováním, ověřování a podepisování účetních případů oprávněnými osobami a statutárním orgánem, křížové kontroly při účtování)
- kontrola uzavíraných akcí a projektů (spočívá v kontrole správného vyúčtování uzavřených projektů nebo jejich etap.)
- kontrola účetnictví dozorčím orgánem
- audit externím auditorem

Kontrolu činnosti a hospodaření Společnosti a MAS zajišťuje dozorčí rada v rozsahu a kompetencích stanovených ve schváleném Statutu Společnosti.

Členové dozorčí rady jsou oprávněni:

- a) kontrolovat veškerou činnost Společnosti a jejich orgánů, pracovišť a místní akční skupiny a jejich orgánů;
- b) připomínkovat návrh rozpočtu Společnosti;
- c) nahlížet do účetních knih a jiných dokladů Společnosti a kontrolovat tam obsažené údaje;
- d) účastnit se jednání správní rady a orgánů MAS a musí jim být uděleno slovo, pokud o ně požádají.



Dozorčí rada:

- a) prozkoumává roční účetní závěrku a výroční zprávu Společnosti;
- b) nejméně jedenkrát ročně podává zprávu správní radě a plénu místní akční skupiny o výsledcích své kontrolní činnosti;
- c) dohlíží na to, že Společnost vyvíjí činnost v souladu se zákony, Smlouvou nebo Statutem;
- e) podává správní radě návrh na odvolání ředitele Společnosti;
- f) svolává mimořádné zasedání správní rady, jestliže to vyžadují zájmy Společnosti.

Dozorčí rada je povinna upozornit orgány společnosti na porušení zákonů, ustanovení Smlouvy nebo Statutu, na nehospodárné postupy, popřípadě na další nedostatky v činnosti bez zbytečného prodlení poté, co se o těchto skutečnostech dozví. V případě, že přes upozornění není sjednána náprava, informuje dozorčí rada zakladatele Společnosti a předloží jim návrh dalšího postupu.

10.5. Archivace

Spisová služba a ukládání dokumentů

Účetní písemnosti a záznamy na technických nosičích dat se uschovávají v souladu s §31 zákona č. 563/1991 Sb. o účetnictví a §27 zákona č. 235/2004 Sb. o dani z přidané hodnoty, ve znění pozdějších předpisů. Organizace postupuje v souladu se zákonem o archivnictví a spisové službě č. 499/04 Sb., včetně prováděcích vyhlášek (645/04 Sb., kterou se provádějí některá ustanovení zákona o archivnictví a spisové službě, 646/04 Sb. o podrobnostech výkonu spisové služby).

Veškerou dokumentaci vztahující se k obecně prospěšné společnosti a místní akční skupině Hradecký venkov ukládá kancelář MAS dle vnitřní spisové směrnice, která je vypracována v souladu s platnou legislativou. Výběr archiválií zajišťuje příslušný státní archiv.

Stávající spisovna MAS je umístěn v uzamykatelné skříni v pronajaté kanceláři MAS. Se zřízením samostatné kanceláře MAS jsou pronajaty i prostory pro ukládání dokumentů.

10.6. Monitoring

Jeho cíle jsou kvantifikovány v monitorovacích indikátorech a každý žadatel si stanovuje takové, které je schopen splnit. Sledování těchto indikátorů je důležité z hlediska naplňování cílů příslušné fiche.

Naplňování indikátorů výstupů budeme sledovat v průběhu realizace projektů, indikátory výsledků a dopadu budou hodnoceny po skončení projektů.

Monitoring projektů a činnosti MAS bude zajišťovat výkonný monitorovací výbor ve spolupráci s kanceláři MAS.

Kontroly budou prováděny u všech žadatelů v několika stupních dle předem zpracovaných plánů kontrol. Průběžně se bude sledovat realizace projektů v souladu s dokumentací projektu, na kterou byla dotace přidělena. Samostatně bude sledováno naplňování monitorovacích ukazatelů - indikátorů tak, aby byla strategie MAS naplňována jako celek. Kontrolu budou provádět nejméně 2 členové výkonného monitorovacího výboru, na vyžádání i za účasti pracovníka kanceláře MAS nebo manažera SPL. Každá kontrola bude žadateli oznámena doručenkou 20 dnů před plánovanou kontrolou. Z kontroly bude pořízen Protokol, který bude podepsán všemi účastníky kontroly.

Způsob monitorování realizace SPL je popsán v kapitole 6.6.

10.7. Evaluace SPL

Metody a zdroje evaluace SPL



K evaluaci realizace SPL bude použito následujících metod a zdrojů:

- strukturované rozhovory
- seznámení s dokumentací realizace SPL včetně dokumentace realizace dílčích projektů
- seznámení s výstupy projektu
- hodnocení naplňování indikátorů projektu

Strukturované rozhovory budou vedeny s manažerem/manažerkou SPL, se zástupci partnerů a s realizátory projektů. V rámci rozhovorů budou vymezeny tématické okruhy (oblasti evaluace), které umožní zjistit potřebná data o realizaci SPL na úrovni MAS i jednotlivých partnerů.

Pro účely evaluace bude zkoumána **dokumentace** v tomto rozsahu: žádost o podporu realizace, smlouvy žadatele s poskytovatelem, průběžné monitorovací zprávy, závěry realizovaných kontrol.

Výstupy projektu budou poskytnuty v maximálním možném rozsahu: plány práce, hodnocení činnosti, zpracované pasporty, soupisy, metodiky, smlouvy, koncepce, propagační materiály apod.

Problematika **naplňování indikátorů projektu** bude diskutována s manažerem/manažerkou SPL, koordinátory pracovních skupin i samotnými realizátory projektů. Věcné vyhodnocení proběhne na základě průběžných monitorovacích zpráv.

Oblasti evaluace SPL

- řízení realizace SPL
- finanční řízení realizace SPL
- harmonogram projektu
- naplňování priorit a cílů SPL, realizace opatření a aktivit
- naplňování principů udržitelného rozvoje při realizaci SPL (na úrovni MAS, na úrovni partnerů a příjemců/žadatelů)
- problémy realizace (na úrovni MAS jako administrátora, na úrovni žadatelů/příjemců, na úrovni partnerů, problémy vnějšího prostředí/prostředí dopadu realizace SPL)
- vliv realizace SPL na příjemce, organizace příjemců a partnery
- dopady realizace SPL na území MAS Hradecký venkov

Výstupy evaluace budou využity především manažery, koordinátory a pracovníky odpovědnými za přípravu metodických aktivit a budou zapracovány do aktualizace SPL.

- Evaluace ex-ante bude využita pro zpracování operačních plánů a prováděcích programů. Za její provedení odpovídá manažer SPL a Programový výbor MAS.
- Evaluace on-going bude zkoumat počáteční výsledky realizace SPL, jejich relevanci a míru, v jaké byly dosaženy plánované cíle. Za provádění hodnocení v polovině období odpovídá manažer SPL a Výkonný monitorovací výbor.
- Evaluace ex-post bude dle výsledků a dopadů realizace SPL hodnotit účinnost, efektivitu a dopady. Hodnocení se bude vztahovat na faktory, které přispívají k úspěchu nebo selhání realizace SPL a na dosažené výsledky, včetně jejich udržitelnosti. Za provádění hodnocení odpovídá manažer SPL a Výkonný monitorovací výbor MAS. Hodnocení Ex-post bude ukončeno nejpozději do 2 let po skončení realizace SPL.

Výsledky evaluačních aktivit budou schvalovány Plénem MAS a zveřejňovány.

10.8. Propagace MAS

10.8.1. Způsob zajištění propagace – informování obyvatelstva, zájmových skupin a dalších

Členům MAS pravidelně rozesíláme informace o činnosti, schůzích výborů a jiných orgánů MAS a o vyhlášených výzvách. Další cílovou skupinou jsou NNO, základní školy, mateřské školy a obecní úřady na území MAS a podnikatelské subjekty s informacemi o činnosti, schůzích členů,



výborů a jiných orgánů MAS a informace o vyhlášených výzvách. Na stránkách máme připravené logo a ikonu ke stažení pro stránky našich partnerů.

Za finanční podpory Královéhradeckého kraje byl vydán propagační leták se základními informacemi,



jak a proč vznikla Místní akční skupina Hradecký venkov, co je rozvoj regionu metodou Leader, kdo a jak se může stát členem MAS, kontakty a další základní informace. Letáky jsou k dispozici na veřejných místech v MAS jako informační centra, veřejné knihovny, obecní úřady, ordinace lékařů a v menších obcích obchody potravin.

Další informační kanály: tiskové zprávy o činnosti MAS v obcích a mikroregionálních zpravodajích, které jsou zdarma distribuovány do všech domácností v regionu. Internetové stránky obcí a svazků. Spolupráce s novináři krajských deníků, kterou zajišťuje předseda správní rady. Veřejnosti nabízíme konzultace k přípravě svých

žádostí o dotace a k problematice rozvoje venkova.. MAS v rámci své činnosti zajišťuje informační servis na kontaktních místech na MěÚ Nechanice, OÚ Hořiněves, OÚ Roudnice, OÚ Praskačka a OÚ Mokrovousy.

Propagace probíhá prostřednictvím společenských, prezentačních a vzdělávacích akcí pořádaných pro NNO, podnikatelské subjekty, školy, školky i širokou veřejnost. Cílem všech těchto aktivit je představit práci MAS. Akcí se účastní členové programového výboru, kteří odpovídají zájemcům na otázky, které se týkají aktivit MAS. Abychom rozšířily formy a způsoby propagace a postihli co nejširší veřejnost, nabízíme NNO v regionu propagační materiály MAS pro jejich společenské, kulturní a sportovní aktivity výměnou za co nejzajímavější propagaci MAS.

10.8.2. Jak často a jakým způsobem bude probíhat aktualizace www stránek

Internetové stránky www.hradeckyvenkov.cz jsou jedním z nejdůležitějších informačních kanálů MAS. Jsou aktualizovány několikrát týdně manažerkou SPL. Náročnější úpravy provádí webmaster. Členové MAS i široká veřejnost posílá svoje příspěvky a ty jsou obratem vkládány na webové stránky. Na www.hradeckyvenkov.cz je ke stažení výroční zpráva a další dokumenty jako projektový list, partnerská smlouva, apod. Obsah stránek je neustále doplňován o zajímavosti a atraktivitu regionu, není zaměřen pouze na odborné informace. Tímto zajišťujeme stálou sledovanost. Adresu webových stránek rozšiřujeme mezi veřejnost na propagačních akcích, letáčích, v tisku a umístěním aktivního loga MAS na internetových stránkách ostatních členů MAS.

10.8.3. Plán informovanosti a propagace o činnost

- Pořádání propagačních akcí 3 ročně.
- Výroční zpráva 1x ročně.
- Informace regionálních zpravodajích 1x měsíčně.
- Rozdělování propagačních předmětů MAS na akce NNO a další veřejnosti 1x ročně.
- Exkurze pro partnery po úspěšných projektech v regionu 1x ročně.



11. Zapojení žen, mladých lidí a zemědělců

Pracovní skupina Žen

Složení pracovních skupin

Jana Pečenková - účetní obce Mokrovousy, místopředsedkyně NNO zabývající se canisterapií, pracovní skupina Žen, VÝBĚROVÁ KOMISE

Kateřina Holická - Rodinné a mateřské centrum Lhota pod Libčany o.s., pracovní skupina Žen, PROGRAMOVÝ VÝBOR

Pracovní skupina Rovných příležitostí

Mgr. Hana Jarošová - učitelka, předsedkyně mateřského centra, pracovní skupina Rovných příležitostí, PROGRAMOVÝ VÝBOR

Karel Žabka - zástupce Českého červeného kříže, pracovní skupina Rovné příležitosti, PROGRAMOVÝ VÝBOR

Ing. Jana Rejlová - místostarostka obce Roudnice, manažerka svazku obcí Urbanická brázda, koordinátorka činnosti obou pracovních skupin, PROGRAMOVÝ VÝBOR

Témata pracovních skupin prolínají a úzce spolupracují. Jsou zaměřeny na služby, spolkovou činnost, možnosti dalšího vzdělávání žen, připravují cyklus seminářů Rovných příležitostí (projekt spolufinancovaný z fondů EU), kulturní a společenské akce. Spolupracují se školami a školkami na eko projektech a volnočasových aktivitách dětí a mládeže a zapojují žáky 8.a 9. tříd ZŠ do komunitního plánování v regionu a vyhledávají nové finančních zdroje pro svoji činnost. Společně s členem MAS – Českým červeným křížem spolupracují na přípravě rekondičních pobytů pro ženy. Pořádají 2x ročně akci Mikroregiony na kole, kterou propagují zdraví životní styl na venkově. **Fiche č.1, 5. řeší problematiku žen.**

Pracovní skupina mladých zpracovává téma volnočasové aktivity, podporuje mimoškolní vzdělávání. Skupina připravuje ve spolupráci se zástupci členských svazků obcí proces komunitního plánování na téma „Rozložení volnočasových aktivit v regionu Hradecký venkov“, podle jeho výsledků se budou v regionu postupně realizovat jednotlivé projekty. Skupina aktivně připravuje a realizuje setkávání s partnery z Francie (jeden rok ve Francii, druhý rok v ČR). Členka pracovní skupiny Eva Šťásková byla na dvou měsíční stáži na Conseil Général de l'Orne (Direction du Développement) v Alençonu, kde připravovala podklady pro navázání partnerství. **Fiche č.1, 5. řeší problematiku mladých lidí.**

Složení pracovní skupiny

Mgr. Luboš Holeček - ředitel dětské domova Nechanice, PROGRAMOVÝ VÝBOR

Ing. Helena Fikarová - manažerka cestovního ruchu TO Hradecko, praxe s projekty v marketingu, cestovním ruchu a v regionálním rozvoji, členka MAS do 30 let. PROGRAMOVÝ VÝBOR

Jana Vaňková - do 30 let. Učitelka v MŠ a vychovatelka ve školní družině, vede skupinu roztleskávaček, skupinu country tanců a oddíl mladých hasičů, členka PRACOVNÍ SKUPINY

Eva Šťásková - studentka do 30 let, členka PRACOVNÍ SKUPINY



Pracovní skupina zemědělci spolupracovala na vypracování analýzy zemědělství a životního prostředí v regionu, nyní se zabývá tématy z praxe, konkurence schopnost zemědělských podniků, provázanosti obcí a zemědělských podniků, příklady vzniku nových pracovních míst, turistikou, ochranou památek, lázeňstvím, vzhledem obcí, drobným podnikáním. **Fiche č.1, 3, 6. řeší problematiku zemědělců.**

Složení pracovní skupiny

Ing. Ivan Horák - podnikatel v zemědělství, člen správní rady agrární komory, PROGRAMOVÝ VÝBOR

Jana Kuthanová – starostka obce Hořiněves, PROGRAMOVÝ VÝBOR

Ivan Šenk – správce Státního zámku Hrádek u Nechanic, PROGRAMOVÝ VÝBOR

Josef Karel – starosta lázeňského města Velichovky, ČLEN

Pavel Mrkvička - Komitét pro udržování památek z války roku 1866, PROGRAMOVÝ VÝBOR

Zapojení žen, mladých lidí a zemědělců v orgánech MAS

Orgán MAS	Počet členů			
	celkem	žen	mladých lidí	zemědělců
Programový výbor	11	5	1	1
Výběrová komise	9	3	0	1
Výkonný monitorovací výbor	5	4	0	1

Zdroj: Evidence MAS Hradecký venkov

Pracovní skupiny navrhovaly konkrétní aktivity, které byly zapracovány do SPL a promítnuty do navrhovaných fichí. Pracovní skupiny přinášejí do své práce inovativní prvky pro rozvoj regionu. Příkladem je pracovní skupina žen v oblasti ekologického vzdělávání v mateřských školách se zapojením místních včelařů, kteří mají v našem regionu více než stoletou tradici. Novinkou je i komunitní plánování volnočasových aktivit pro mládež, kdy by mělo být výsledkem optimální rozmístění regionálních atraktivit (skatepartk, lanové centrum, minigolf apod.)

Náplní všech pracovních skupin je monitoring problémů a návrhy na jejich řešení, posilovat sounáležitost obyvatel s územím a přispívat k naplnění cílů Strategického plánu Leader.

